

Modèle CCYC : ©DNE

Nom de famille (naissance) :

(Suivi s'il y a lieu, du nom d'usage)

Prénom(s) :

N° candidat :

N° d'inscription :

(Les numéros figurent sur la convocation.)

Né(e) le :



Liberté • Égalité • Fraternité
RÉPUBLIQUE FRANÇAISE

1.1

ÉVALUATION

CLASSE : Première

VOIE : Générale Technologique Toutes voies (LV)

ENSEIGNEMENT : Enseignement scientifique
sans enseignement de mathématiques spécifique

DURÉE DE L'ÉPREUVE : 2 h

Niveaux visés (LV) : \emptyset

Axes de programme : \emptyset

CALCULATRICE AUTORISÉE : Oui Non

DICTIONNAIRE AUTORISÉ : Oui Non

Ce sujet contient des parties à rendre par le candidat avec sa copie. De ce fait, il ne peut être dupliqué et doit être imprimé pour chaque candidat afin d'assurer ensuite sa bonne numérisation.

Ce sujet intègre des éléments en couleur. S'il est choisi par l'équipe pédagogique, il est nécessaire que chaque élève dispose d'une impression en couleur.

Ce sujet contient des pièces jointes de type audio ou vidéo qu'il faudra télécharger et jouer le jour de l'épreuve.

Nombre total de pages : 11

Le candidat traite seulement deux exercices, de son choix,
parmi les trois qui sont proposés dans ce sujet.

Il indique son choix en début de copie.



Exercice 1 – Niveau première

Thème « Le Soleil, notre source d'énergie »

Le paradoxe du Soleil pâle

Sur 10 points

Le système solaire s'est formé il y a 4,57 milliards d'années. Le paradoxe du jeune Soleil pâle désigne la contradiction apparente, entre la présence d'eau liquide sur Terre à cette époque et le fait que le Soleil ne brillait qu'à 70 % de son intensité actuelle. La température sur Terre devait être inférieure à 0 °C et donc l'eau aurait dû être présente à l'état solide uniquement.

L'objectif de cet exercice est d'étudier ce paradoxe.

Partie 1 – Caractérisation du Soleil jeune

Actuellement, la puissance surfacique moyenne du rayonnement solaire arrivant à la surface de l'atmosphère terrestre est de $340 \text{ W} \cdot \text{m}^{-2}$.

- 1- Montrer que la puissance surfacique moyenne solaire qui atteignait la surface de l'atmosphère terrestre il y a 4 milliards d'années était d'environ $240 \text{ W} \cdot \text{m}^{-2}$.

Document 1 – Loi de Stefan

La puissance émise par unité de surface (P exprimée en $\text{W} \cdot \text{m}^{-2}$) est proportionnelle à la puissance quatrième de la température (T exprimée en Kelvin).

$$P = \sigma \times T^4$$

avec σ , constante de Stefan-Boltzmann valant $5,67 \times 10^{-8} \text{ W} \cdot \text{m}^{-2} \cdot \text{K}^{-4}$.

Relation entre la température θ (°C) et la température T (K) :

$$T = \theta + 273$$

- 2- À l'aide du document 1, montrer qu'en première approximation, la température de la Terre aurait dû être d'environ -18 °C il y a 4 milliards d'années.

Document 2 – Lien entre luminosité et température de surface d'une étoile

En astrophysique, le diagramme Hertzsprung Russel permet d'établir une relation entre la température d'une étoile et sa luminosité et conduit aux correspondances précisées dans le tableau suivant :

Par exemple, si une étoile brille deux fois plus intensément que le Soleil actuel, ce rapport vaut 2.

Rapport de la luminosité d'une étoile sur la luminosité actuelle du Soleil	Température de l'étoile en kelvins (K)
1,7	6000
1	5800
0,7	5500
0,07	4000

Source : d'après l'auteur

Document 3 – Loi de Wien

La longueur d'onde d'intensité maximale (λ_{max} exprimée en mètres) relevée sur un spectre d'émission est inversement proportionnelle à la température (T exprimée en kelvins) du corps émetteur :

$$\lambda_{max} = \frac{k}{T}$$

avec k , constante de la loi de Wien valant $2,99 \times 10^{-3} \text{ K} \cdot \text{m}$.

- 3- À l'aide des documents 2 et 3, déterminer en nanomètres la longueur d'onde d'intensité maximale du Soleil il y a 4 milliards d'années.



Partie 2 – Première proposition d'explication du paradoxe

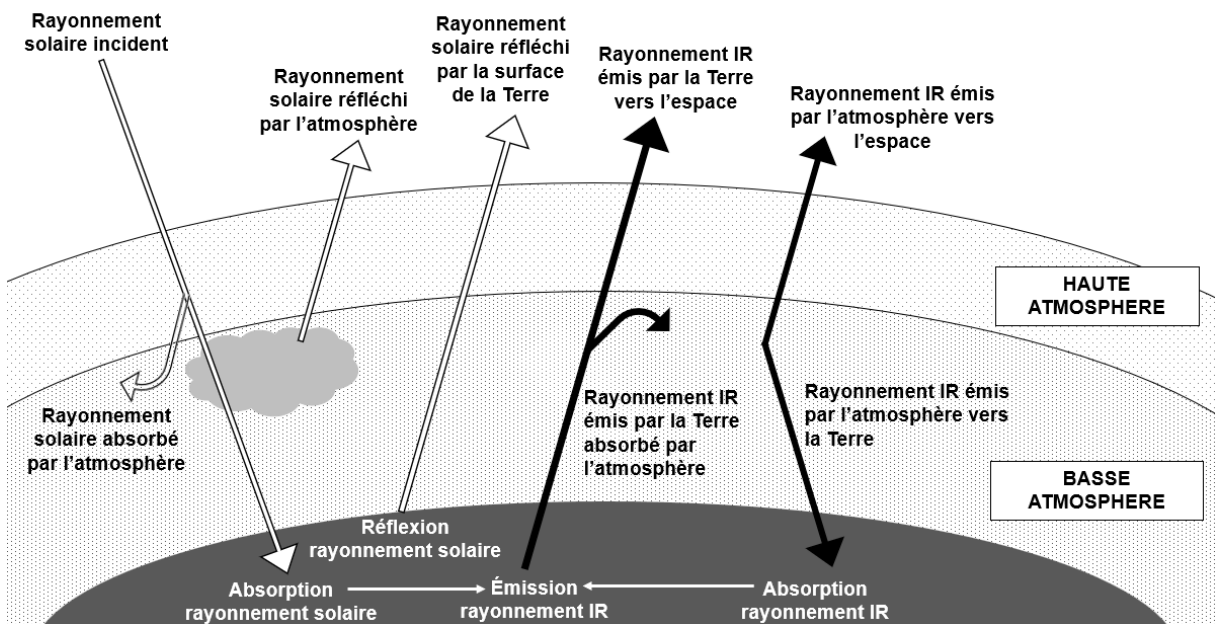
Document 4 – Tableau de la pression partielle atmosphérique en CO₂

Une température de $-15\text{ }^{\circ}\text{C}$ est incompatible avec la présence d'eau liquide. Des études ont permis de montrer qu'il y a 4 milliards d'années, un volcanisme très intense rejetait de grandes quantités de dioxyde de carbone dans l'atmosphère terrestre.

Période	-4 Milliards d'années	Actuelle
Pression partielle en CO ₂	Entre 0,3 et 0,6 bar	3×10^{-4} bar

Source : d'après <https://planet-terre.ens-lyon.fr>

Document 5 – Bilan radiatif terrestre



Source : d'après l'auteur

- 4- À partir des documents 4 et 5 et de vos connaissances, proposer une explication au paradoxe du Soleil pâle, c'est à dire à la présence d'eau liquide il y a 4 milliards d'années malgré une température terrestre inférieure à 0°C due à la plus faible puissance reçue du Soleil.

Modèle CCYC : ©DNE

Nom de famille (naissance) :

(Suivi s'il y a lieu, du nom d'usage)

Prénom(s) :

N° candidat : N° d'inscription :

(Les numéros figurent sur la convocation.)

Né(e) le : / /



1.1

Partie 3 – Seconde proposition d'explication du paradoxe

D'autres chercheurs ont proposé d'expliquer le paradoxe du Soleil jeune pâle par un albédo moyen très faible.

5- Définir l'albédo.

Document 6 – Quelques valeurs d'albédo

Surface	Océan	Forêt	Nuages	Sable	Neige
Albédo	0,05 – 0,10	0,05 – 0,10	0,2 – 0,3	0,2 – 0,3	0,8 – 0,9

Albédo moyen terrestre actuel : $\alpha = 0,3$

Albédo moyen terrestre estimé à l'époque du Soleil jeune (4 milliards d'années) :
 $\alpha = 0,05$

Source : d'après l'auteur

- 6- Expliquer pourquoi la valeur de l'albédo à l'époque du jeune Soleil pâle permettrait d'expliquer la présence d'eau liquide sur Terre alors que la puissance surfacique solaire incidente était plus faible qu'actuellement.
- 7- Expliquer en quoi l'étude de paradoxes scientifiques est une composante essentielle de la démarche scientifique. Vous argumenterez en vous appuyant sur l'exemple étudié dans cet exercice et sur vos connaissances personnelles.



Exercice 2 – Niveau première

Thème « Une longue histoire de la matière »

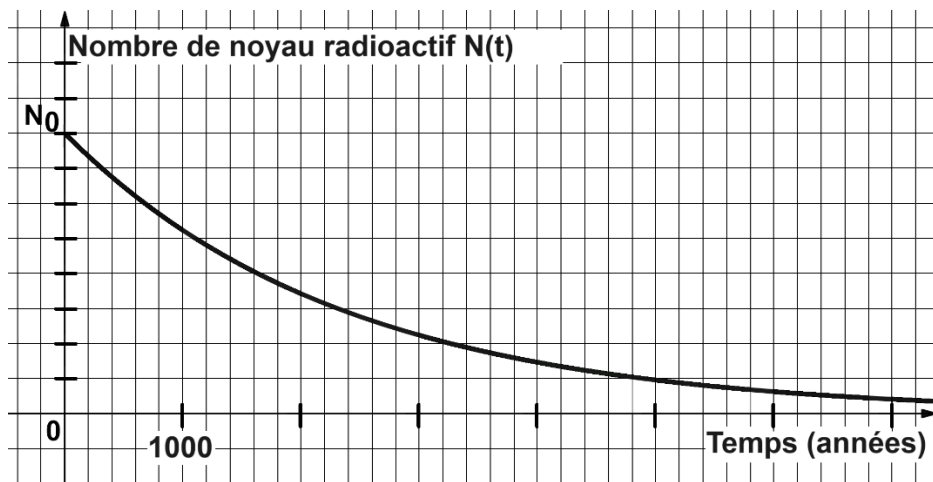
Le radium : découvertes, applications et protections

Sur 10 points

À la fin du XIX^e siècle, le physicien français Henri Becquerel découvre la radioactivité en étudiant des sels d'uranium extraits d'un minerai de pechblende (1896). C'est également dans la pechblende que Marie et Pierre Curie isolent par la suite le polonium (juillet 1898) puis le radium (août 1898).

Ces découvertes ont ouvert la voie à de nombreuses applications médicales, militaires ou encore commerciales.

Document 1 – Décroissance radioactive du radium



Source personnelle

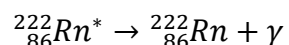
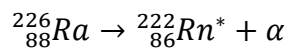
- 1- Définir la demi-vie d'un noyau radioactif.
- 2- Déterminer, à l'aide du graphique du document 1, la demi-vie du radium.
Comparer cette valeur à l'espérance de vie moyenne d'un être humain en France.



(Les numéros figurent sur la convocation.)

Document 2 – Capacités de pénétration des rayonnements

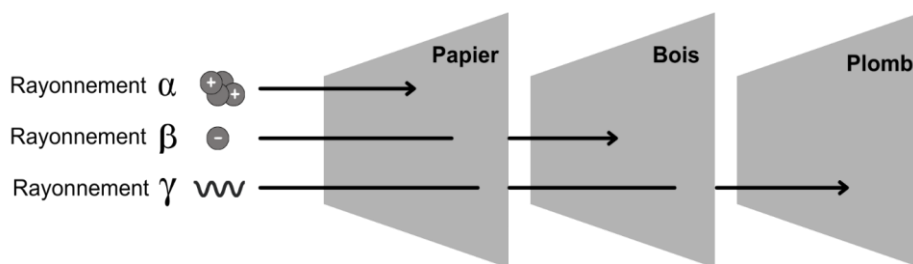
Les noyaux des atomes de radium (Ra), élément radioactif, subissent des désintégrations en chaînes, chacune émettant un rayonnement :



Dans le corps humain :

Rayonnement	Pénétration dans le corps	Risque pour la santé
Alpha α	non	très faible
Bêta β	superficiellement	faible
Gamma γ	oui	élevé

Dans différents matériaux :



Source personnelle

- Expliquer pourquoi l'Agence nationale pour la gestion des déchets radioactifs est chargée de collecter et de stocker à long terme les objets contenant du radium.
- Justifier l'emploi du plomb comme matériel de protection pour les objets ayant été manipulés par Marie Curie dans son laboratoire.

Document 3 – Applications médicales et commerciales du radium

Après sa découverte, Pierre Curie fournit du radium à un dermatologue qui l'utilisera pour traiter le lupus (maladie chronique caractérisée par une éruption cutanée).

Dès 1905, l'action bénéfique des rayons du radium pour le traitement des tumeurs cancéreuses de la peau et du col de l'utérus est reconnue. Dès lors, la radiumthérapie, ancêtre de la radiothérapie* connaîtra des développements significatifs.

Parallèlement à cela, des cosmétiques contenant en quantité infime du radium (marque Tho-radia), se développent : des crèmes de beauté, puis des poudres, savons, dentifrices mais également des peintures et des réveils, principalement pour leurs propriétés luminescentes. Le succès commercial est immense.

Ce n'est qu'en 1937, à la suite de nombreux décès dus au cancer dans les industries et instituts travaillant sur le radium, que celui-ci sera interdit dans les produits non pharmaceutiques.

*Radiothérapie : traitement locorégional des cancers qui consiste à utiliser des rayonnements pour détruire les cellules cancéreuses en bloquant leur capacité à se multiplier.

Sources : d'après le site internet du Musée Curie <https://musee.curie.fr>



Anciens produits commerciaux à base de radium

Sources : Travus, Wikimedia, Collections du Musée Curie

- 5- Identifier, d'après le document 3, les utilisations variées des propriétés radioactives du radium.

Le savoir scientifique autour de la radioactivité s'est construit tout au long du XX^e siècle.

- 6- Expliquer l'influence que ce savoir (la découverte du radium puis de ses propriétés radioactives), a pu (ou peut) avoir sur les sociétés modernes et comment désormais ces dernières se protègent des risques radioactifs grâce aux connaissances scientifiques.

Modèle CCYC : ©DNE

Nom de famille (naissance) :


(Suivi s'il y a lieu, du nom d'usage)

Prénom(s) :

N° candidat : N° d'inscription :

(Les numéros figurent sur la convocation.)

Né(e) le : / /

 Liberté • Égalité • Fraternité
RÉPUBLIQUE FRANÇAISE

1.1

Exercice 3 – Niveau première

Thème « La Terre, un astre singulier »

Activités humaines et stress hydrique

Sur 10 points

L'hydrosphère désigne les zones du globe terrestre occupées par de l'eau ou de la glace, comme les glaciers, les nappes souterraines, les océans, les mers, les cours d'eau, etc. Dans cet exercice, il s'agit d'étudier l'impact de l'humain sur l'équilibre fragile qui existe entre l'hydrosphère, l'atmosphère et la biosphère.

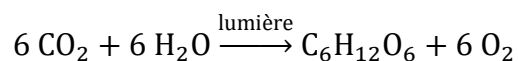
Partie 1 – Le stress hydrique des végétaux

Document 1 – Le phénomène de stress hydrique

Si une plante évacue plus d'eau qu'elle n'en absorbe, elle se retrouve en situation de stress hydrique.

Deux phénomènes peuvent contribuer au stress hydrique des végétaux :

- le processus de photosynthèse, qui consomme de l'eau. Cette transformation chimique peut être modélisée par une réaction dont l'équation est :



- la transpiration, qui correspond au volume d'eau évaporé des sols et transpiré par les plantes.

Lorsqu'une plante est en situation de stress hydrique, sa croissance ralentit, sa germination diminue et ses feuilles deviennent vert sombre, entre autres conséquences.

Source : d'après Wikipedia

- 1- À l'aide de l'équation de la photosynthèse et de vos connaissances en lien avec les transformations chimiques, justifier la phrase soulignée dans le document 1.
- 2- À partir des informations données dans le document 1, expliquer en quoi le réchauffement climatique peut être un facteur de stress hydrique pour les végétaux.



Partie 2 – Le stress hydrique écologique

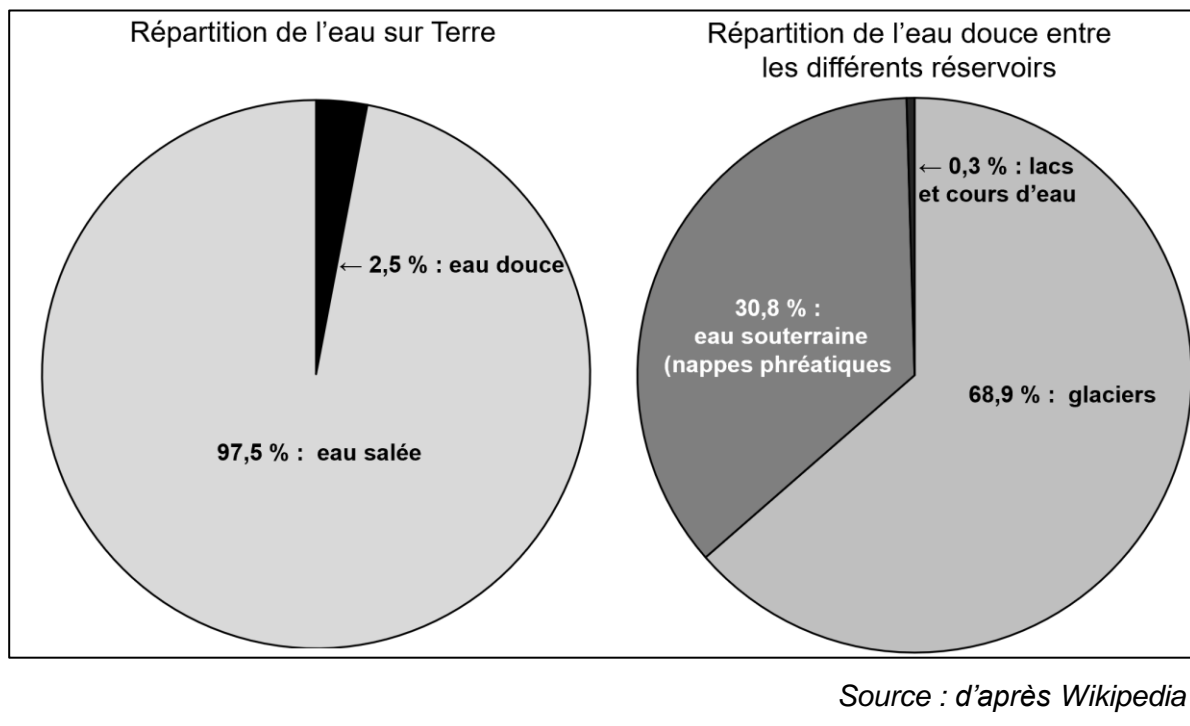
Après avoir étudié quelques aspects du stress hydrique chez les végétaux et dans les cultures, nous allons maintenant nous intéresser au stress hydrique écologique.

La notion de stress hydrique peut décrire une situation de pénurie d'eau, dans laquelle la demande en eau douce dépasse la quantité de ressources disponibles.

L'Organisation Mondiale de la Santé (OMS) considère qu'il y a stress hydrique, si un être humain dispose de moins de 1700 mètres cubes d'eau douce par an.

Document 2 – Répartition de l'eau sur Terre

L'eau (douce et salée) recouvre 72 % de la surface du globe pour un volume total estimé à 1400 millions de mètres cubes.



- 3-a-** En vous appuyant sur le document 2, nommer le plus grand réservoir d'eau sur Terre.
- 3-b-** En vous appuyant sur le document 2, nommer les deux réservoirs d'eau douce liquide utilisables par l'être humain.
- 3-c-** En vous appuyant sur le document 2, montrer que le volume d'eau douce utilisable par l'être humain est d'environ 11 millions de mètres cubes.

Modèle CCYC : ©DNE

Nom de famille (naissance) :

(Suivi s'il y a lieu, du nom d'usage)

Prénom(s) :

N° candidat :

N° d'inscription :



Liberté • Égalité • Fraternité
RÉPUBLIQUE FRANÇAISE

Né(e) le :

(Les numéros figurent sur la convocation.)

1.1

Document 3 – Le dessalement de l'eau

La répartition de l'eau douce sur la Terre est très inégale, tout comme sa consommation. Si la moyenne mondiale de consommation d'eau est de 137 litres par habitant et par jour, cette valeur s'élève à 15 litres environ en Afrique subsaharienne contre 600 litres en Amérique du Nord ou au Japon. Depuis les cent dernières années, l'utilisation mondiale de l'eau a été multipliée par six. Elle continue d'augmenter rapidement, de près de 1% par an.

Pour faciliter l'accès à l'eau douce, il est possible de transformer l'eau salée des mers et des océans. Les deux techniques de dessalement de l'eau de mer principalement utilisées sont présentées dans le tableau suivant :

Nom de la méthode	Principe physique	Coût énergétique
Distillation	Séparation de l'eau et du sel en vaporisant l'eau uniquement	6,5 kWh pour obtenir 1 m ³ d'eau douce
Osmose inverse	Filtration sous pression de l'eau de mer	12 600 kJ pour obtenir 1 m ³ d'eau douce

Source : d'après l'auteur

- 4- Expliquer la phrase soulignée dans le document 3, en vous appuyant sur des exemples de votre connaissance.
- 5- Montrer que la distillation est plus coûteuse énergétiquement que l'osmose inverse. Donnée : 1 kWh = 3,6 × 10⁶ J.
- 6- Citer des intérêts et des limites au dessalement de l'eau. Argumenter en utilisant les données des documents et vos propres connaissances.

Partie 3 – Activités humaines et stress hydrique

- 7- En vous appuyant sur vos connaissances et vos réponses, expliquez-en quoi les activités humaines contribuent à augmenter le stress hydrique des végétaux et le stress hydrique écologique (argumenter la réponse par un texte comptant entre 5 et 10 lignes).