

Modèle CCYC : ©DNE

Nom de famille (naissance) :

(Suivi s'il y a lieu, du nom d'usage)

Prénom(s) :

N° candidat :

N° d'inscription :



Liberté • Égalité • Fraternité
RÉPUBLIQUE FRANÇAISE

Né(e) le :

(Les numéros figurent sur la convocation.)

1.1

ÉVALUATION

CLASSE : Première

VOIE : Générale Technologique Toutes voies (LV)

ENSEIGNEMENT : Enseignement scientifique
sans enseignement de mathématiques spécifique

DURÉE DE L'ÉPREUVE : 2 h

Niveaux visés (LV) : ∅

Axes de programme : ∅

CALCULATRICE AUTORISÉE : Oui Non

DICTIONNAIRE AUTORISÉ : Oui Non

Ce sujet contient des parties à rendre par le candidat avec sa copie. De ce fait, il ne peut être dupliqué et doit être imprimé pour chaque candidat afin d'assurer ensuite sa bonne numérisation.

Ce sujet intègre des éléments en couleur. S'il est choisi par l'équipe pédagogique, il est nécessaire que chaque élève dispose d'une impression en couleur.

Ce sujet contient des pièces jointes de type audio ou vidéo qu'il faudra télécharger et jouer le jour de l'épreuve.

Nombre total de pages : 14

Le candidat traite seulement deux exercices, de son choix,
parmi les trois qui sont proposés dans ce sujet.

Il indique son choix en début de copie.



Exercice 1 – Niveau première

Thème « Une longue histoire de la matière »

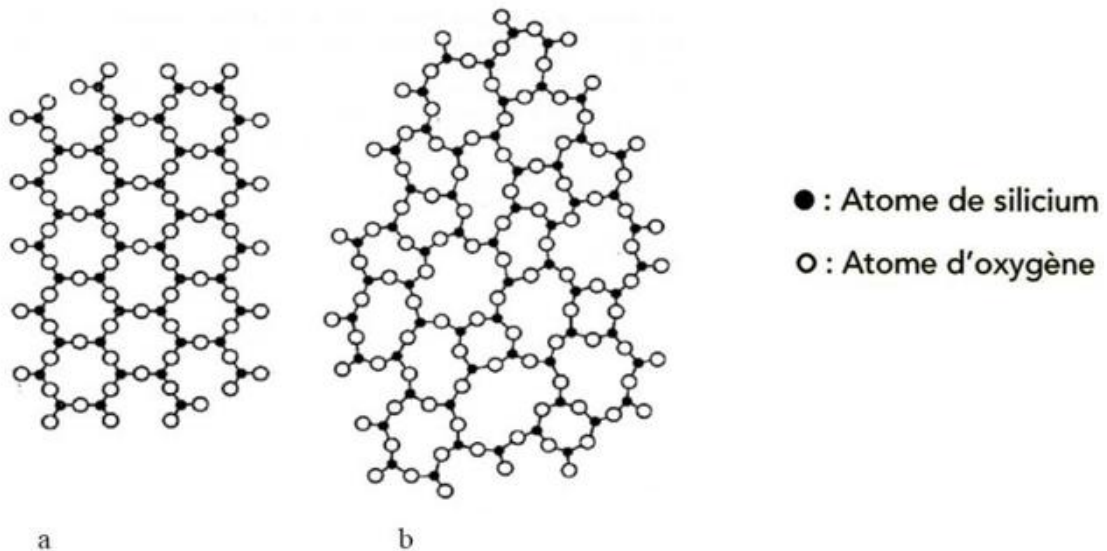
La formation des verres

Sur 10 points

La silice est la forme naturelle du dioxyde de silicium (SiO_2) qui entre dans la composition de nombreux minéraux (quartz, etc.) et de nombreuses roches (sable, grès, granite, etc.). Le verre désigne un solide non cristallin (amorphe). Sa composition chimique contient une part importante de silice.

Partie 1 – La silice : une structure amorphe ou cristalline

Document 1 – Modèles moléculaires de deux structures en coupe de la silice



Source : d'après CHAGUETMI, Salem (2010), *Élaboration et caractérisation de nouveaux verres de fluorohafnates de strontium et de phosphosulfates*. Université Mohamed Khider Biskra

- 1- La figure du document 1 montre deux structures possibles de la silice. L'une est dite cristalline, l'autre amorphe (verre). Parmi les représentations a et b, préciser laquelle correspond à une structure cristalline. Justifier votre choix.

Modèle CCYC : ©DNE

Nom de famille (naissance) :

(Suivi s'il y a lieu, du nom d'usage)

Prénom(s) :

N° candidat :

N° d'inscription :



Liberté • Égalité • Fraternité
RÉPUBLIQUE FRANÇAISE

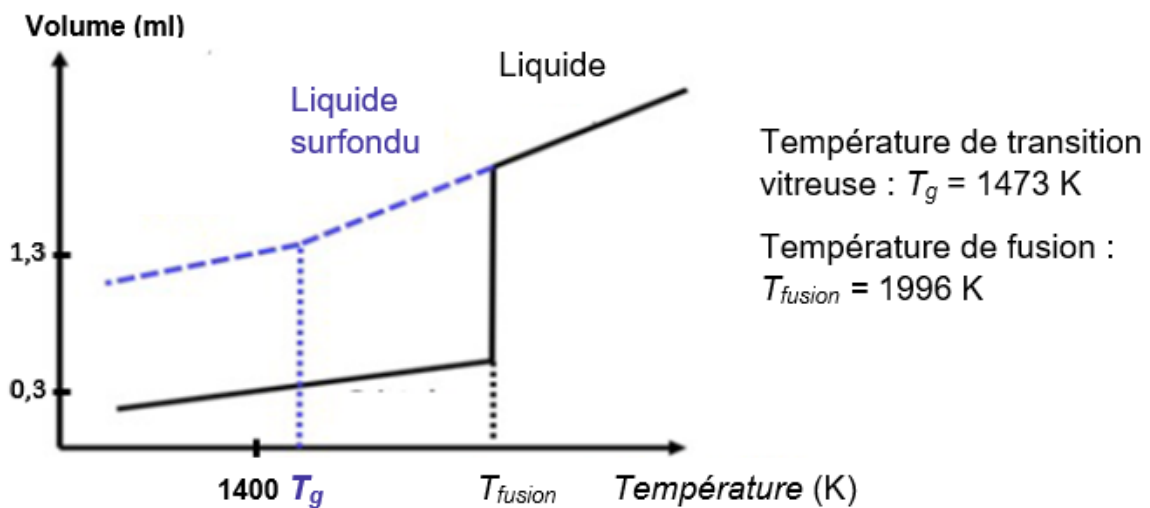
Né(e) le :

(Les numéros figurent sur la convocation.)

1.1

À partir de deux échantillons identiques de silice liquide, on peut obtenir soit un verre, soit un cristal selon la vitesse de refroidissement.

Document 2 – Évolution du volume d'un échantillon de silice lors du changement d'état



Graphique de l'évolution du volume d'un échantillon de 5g de silice en fonction de la température. La courbe relative au cristal est en trait continu ; elle correspond à la vitesse de refroidissement la plus faible. La courbe relative au verre est un trait discontinu ; elle correspond à la vitesse de refroidissement la plus forte.

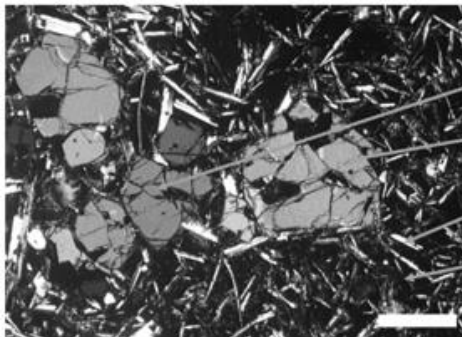
- 2- La masse volumique du cristal est de $\rho_{\text{cristal}} = 2,648 \text{ g.mL}^{-1}$ et celle du verre est $\rho_{\text{verre}} = 2,196 \text{ g.mL}^{-1}$. Calculer le volume du verre et du cristal pour une masse de 5 g.
- 3- Déterminer, en justifiant, si vos résultats sont cohérents avec le graphique du document 2.
- 4- Indiquer entre le verre et le cristal, quelle structure s'obtient par le refroidissement le plus lent. Donner une autre condition qui peut conditionner l'apparition d'un verre ou d'un cristal.



Partie 2 – Formation du verre en contexte géologique

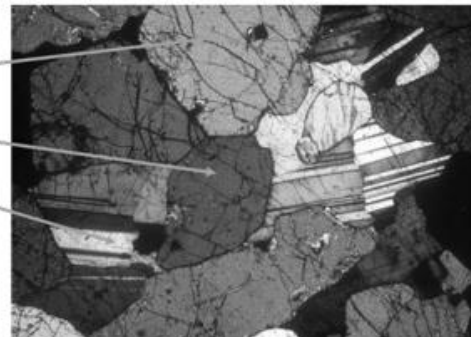
Les basaltes et les gabbros sont des roches magmatiques qui se forment dans plusieurs contextes géologiques, notamment au niveau des dorsales océaniques.

Document 3 – Structures du basalte et du gabbro



Basalte de dorsale océanique

Pyroxène
Olivine
Plagioclase
verre



Gabbro de la croûte océanique

Photographies de lames minces de roches observées au microscope en lumière polarisée et analysée (grossissement x40).

Source : <http://www.ipgp.fr/fr> Catherine Mével

Source : Banque Nationale de photo en SVT-Lyon www2.ac-lyon.fr/enseigne/biologie/photossq/photos.php

- 5- Ranger par ordre d'échelle croissante les 5 termes suivants : roche, atome, cristal, maille, minéral. Quels termes mobiliser pour décrire les photographies du document 3 ?
- 6- Comparer la structure cristalline de ces deux échantillons de roches, puis, à partir des informations précédentes, proposer une explication des différences observées.

Modèle CCYC : ©DNE

Nom de famille (naissance) :

(Suivi s'il y a lieu, du nom d'usage)

Prénom(s) :

N° candidat : N° d'inscription :

(Les numéros figurent sur la convocation.)

Né(e) le : / /



1.1

Partie 3 – La datation des basaltes

La datation des basaltes peut faire appel à une méthode de datation radiochronologique appelé « méthode rubidium - strontium (Rb-Sr) ». Cette méthode

se base sur la mesure des rapports $\frac{^{87}\text{Sr}}{^{86}\text{Sr}}$ et $\frac{^{87}\text{Rb}}{^{86}\text{Sr}}$.

- 7- Parmi les noyaux de $^{87}_{37}\text{Rb}$, de $^{87}_{38}\text{Sr}$ et de $^{86}_{38}\text{Sr}$, seul le noyau de $^{87}_{37}\text{Rb}$ est dit radioactif. Définir ce terme.
- 8- Définir le terme de « demi-vie » puis indiquer le nombre de noyau de $^{87}_{37}\text{Rb}$ restants au bout de 3 demi-vies sur un échantillon initial de 1000 noyaux.



Exercice 2 – Niveau première

Thème « La Terre, un astre singulier »

Histoire d'eau : deux méthodes historiques permettant d'estimer l'âge de la Terre

Sur 10 points

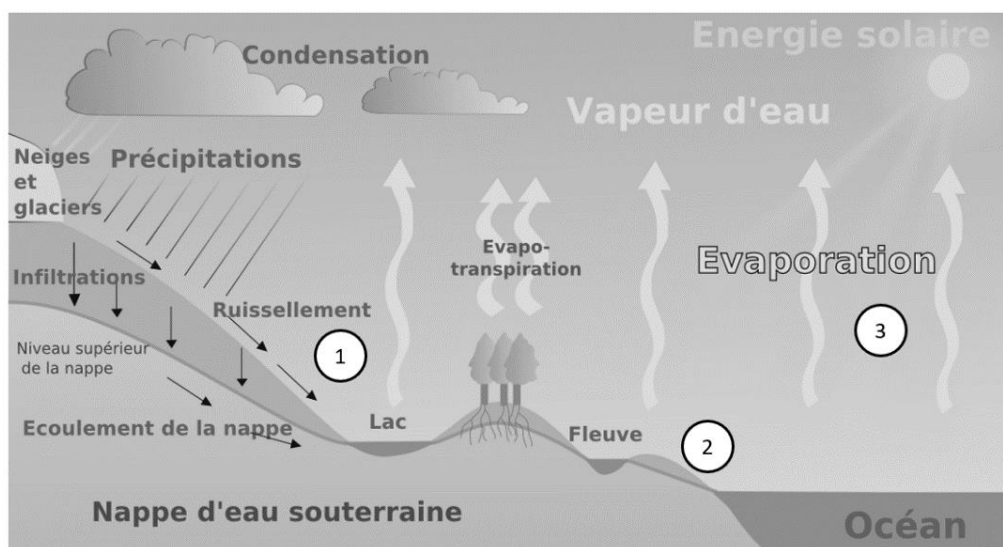
Deux approches ont permis d'estimer l'âge de la Terre au cours du XIXe siècle. La première utilise la mesure de la salinité de l'eau des océans tandis que la seconde se base sur l'étude des phénomènes de sédimentation et d'érosion.

Partie 1 – Estimation de l'âge de la Terre à l'aide de la salinité des eaux de mer

À la toute fin du XIXe siècle, le physicien irlandais John Joly proposa une méthode d'estimation de l'âge de la Terre basée sur le taux de sel dans les océans : la salinité.

Les eaux de pluie ruissellent à la surface de la Terre et se chargent en sel contenu dans les roches de la croûte terrestre pour ensuite alimenter les rivières qui, à leur tour, se déversent dans les océans. La quantité de sel dissous dans les océans résulterait donc du déversement du sel contenu dans les rivières.

Document 1 – L'eau de ruissellement se charge en sels minéraux ①, les transporte vers l'océan ② d'où elle s'évapore ③



Source : d'après Wikipedia.fr (article « ruissellement »)

Modèle CCYC : ©DNE

Nom de famille (naissance) :

(Suivi s'il y a lieu, du nom d'usage)

Prénom(s) :

N° candidat : N° d'inscription :

(Les numéros figurent sur la convocation.)

Né(e) le : / /

 Liberté • Égalité • Fraternité
RÉPUBLIQUE FRANÇAISE

1.1

Données utilisées par John Joly :

- masse totale des océans sur Terre : $1,40 \times 10^{21}$ kg ;
- l'eau des océans contient environ 1,07 % en masse de sel dissous ;
- déversement des rivières dans les océans : $2,72 \times 10^4$ km³ d'eau par an ;
- concentration moyenne du sel dissous dans les rivières : 5 250 tonnes par km³.

La première question porte sur le calcul de la masse de sel contenue dans les océans.

- 1- Montrer que la masse de sel contenue dans les océans est de $1,5 \times 10^{16}$ tonnes environ. On fera apparaître le calcul.
- 2- Calculer la masse de sel apportée chaque année par les rivières à l'océan.
- 3- En déduire, comme l'a fait John Joly, que l'âge de la Terre calculé par cette méthode est d'environ 100 millions d'années.
- 4- En réalité, une partie du sel dissous subit une sédimentation dans certaines régions littorales et peut également être échangé avec du calcium lors de l'altération sous-marine du basalte. Commenter la validité de la méthode de calcul proposée par John Joly.

Partie 2 – Érosion

Document 2 – Un exemple de destruction due à l'érosion : les falaises de craie de Weald



Source : Wikipedia.fr (article « Parc National des South Downs »)



Document 3 – Un argument géologique avancé par Charles Darwin

« Je suis tenté de donner un autre exemple, celui, bien connu, de la dénudation¹ de Weald. Se tenir sur les Downs du Nord et regarder les Downs du Sud éloignés est une admirable leçon, car [...] on peut s'imaginer le grand dôme de rochers qui a dû recouvrir le Weald à une époque aussi proche que la dernière période du Crétacé.

La distance entre les Downs du Sud et du Nord est environ de 22 miles², et l'épaisseur des diverses formations est en moyenne de 1100 pieds³, selon le professeur Ramsay. [...] Si nous connaissions la vitesse à laquelle la mer érode en moyenne une ligne de falaises d'une hauteur donnée, nous pourrions mesurer le temps qui a été nécessaire pour dénuder le Weald. Cela, bien sûr, est impossible ; mais nous pouvons, pour faire une approximation grossière, supposer que la mer effrite des falaises de 500 pieds de hauteur à la vitesse d'un pouce par siècle. Cette estimation paraîtra au premier abord insuffisante mais elle correspond à l'érosion d'une falaise d'un mètre de haut sur toute une ligne côtière à peu près tous les 22 ans.

Je doute qu'aucune roche, même friable comme la craie, s'effriterait à une telle vitesse, sauf sur les côtes les plus exposées, bien que la dégradation d'une haute falaise soit accélérée par l'effritement des fragments qui tombent. D'autre part, je ne crois pas qu'il existe de ligne côtière longue de 10 ou 20 miles qui subisse une dégradation en même temps uniformément sur toute la longueur d'une côte escarpée. [...]

J'en conclus que, dans des circonstances normales, une dénudation d'un pouce par siècle sur toute la longueur d'une falaise de 500 pieds de haut serait une estimation suffisante.

À cette vitesse, d'après ces données, la dénudation du Weald a dû exiger 306 662 400 ans, disons 300 millions d'années. L'action de l'eau douce sur les pentes douces du Weald, lorsqu'elles ont été surélevées, n'a pu être bien grande, mais diminuerait cependant l'estimation ci-dessus. D'autre part, pendant des oscillations de niveau, et nous savons que cette surface y a été soumise, la surface a dû exister pendant des millions d'années sous forme de terre ferme, et échapper ainsi à l'action de la mer ; de même lorsqu'elle a été profondément immergée durant des périodes probablement tout aussi longues, elle aura de même échappé à l'action des vagues. De sorte que probablement il s'est écoulé une période bien supérieure à 300 millions d'années depuis la dernière période de l'ère secondaire. »


Extrait "Du laps de temps écoulé, déduit de l'appréciation de la rapidité des dépôts et de l'étendue des dénudations", L'origine des espèces, Charles Darwin, p. 339-341 (1859).

1 : La dénudation correspond à la dégradation des reliefs par érosion

2 : 1 mile = 1,6 kilomètre

3 : 1 pied = 30,5 cm

Modèle CCYC : ©DNE		
Nom de famille (naissance) : <small>(Suivi s'il y a lieu, du nom d'usage)</small>		
Prénom(s) :		
N° candidat :		N° d'inscription :
<small>(Les numéros figurent sur la convocation.)</small>		
Né(e) le :		



1.1

Les questions suivantes visent à expliquer la démarche utilisée par C. Darwin permettant d'estimer un âge minimal pour la Terre.

- 5- Nommer et expliquer le phénomène géologique qui permet à Darwin de donner un âge à la structure étudiée.
- 6- Relever, dans le document 3, l'âge de la Terre obtenu par Darwin et expliquer la méthode qu'il a utilisée pour déterminer cet âge.
- 7- Relever, dans le document 3, l'événement effectivement daté par Darwin et justifier que l'âge de la Terre est forcément supérieur à l'âge calculé.
- 8- Relever, dans le document 3, un argument rendant le calcul précédent incertain, en précisant s'il tend à augmenter ou diminuer l'âge calculé précédemment.

Partie 3 – Bilan

- 9- Commenter les résultats obtenus par les deux méthodes des parties 1 et 2 au regard de l'âge de la Terre estimé aujourd'hui.
- 10- En vous appuyant sur les documents et sur vos connaissances, expliquer en quoi les méthodes de détermination de l'âge de la Terre présentées ici relèvent des caractéristiques de l'activité scientifique suivantes :
 - 10-a- Les savoirs évoluent au cours du temps (par continuité et/ou rupture et controverses) ; un savoir scientifique est fiable et robuste mais jamais certain et absolu.
 - 10-b- Plusieurs démarches permettent l'élaboration du savoir ; dépendantes de l'évolution des techniques.



Exercice 3 – Niveau première

Thème « Le Soleil, notre source d'énergie »

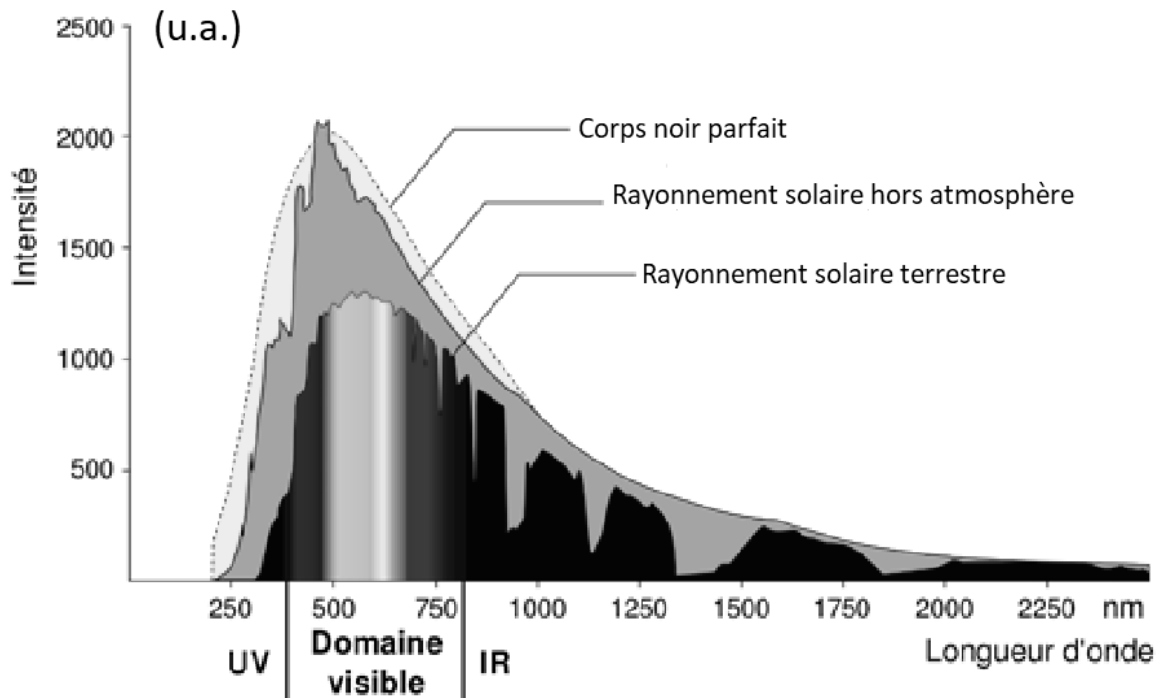
Le Soleil, source de vie sur Terre ?

Sur 10 points

Le Soleil émet un rayonnement électromagnétique dans toutes les directions ; une partie de ce rayonnement est reçue par la Terre et constitue une source d'énergie essentielle à la vie. De même, l'atmosphère terrestre contribue à créer des conditions propices à la vie sur Terre.

Partie 1 – Le rayonnement solaire

Document 1 – Spectre du rayonnement émis par le Soleil en fonction de la longueur d'onde



Source : D'après https://www.ilephysique.net/img/forum_img/0258/forum_258713_1.jpg

Modèle CCYC : ©DNE

Nom de famille (naissance) :

(Suivi s'il y a lieu, du nom d'usage)

Prénom(s) :

N° candidat : N° d'inscription :

(Les numéros figurent sur la convocation.)

Né(e) le : / /



1.1

La relation entre la température en degrés Celsius θ ($^{\circ}\text{C}$) et la température absolue T en kelvins (K) est : $T(\text{K}) = 273 + \theta(^{\circ}\text{C})$.

Le Soleil peut être modélisé par un corps noir, qui émet un rayonnement thermique correspondant à une température d'environ 5800 K.

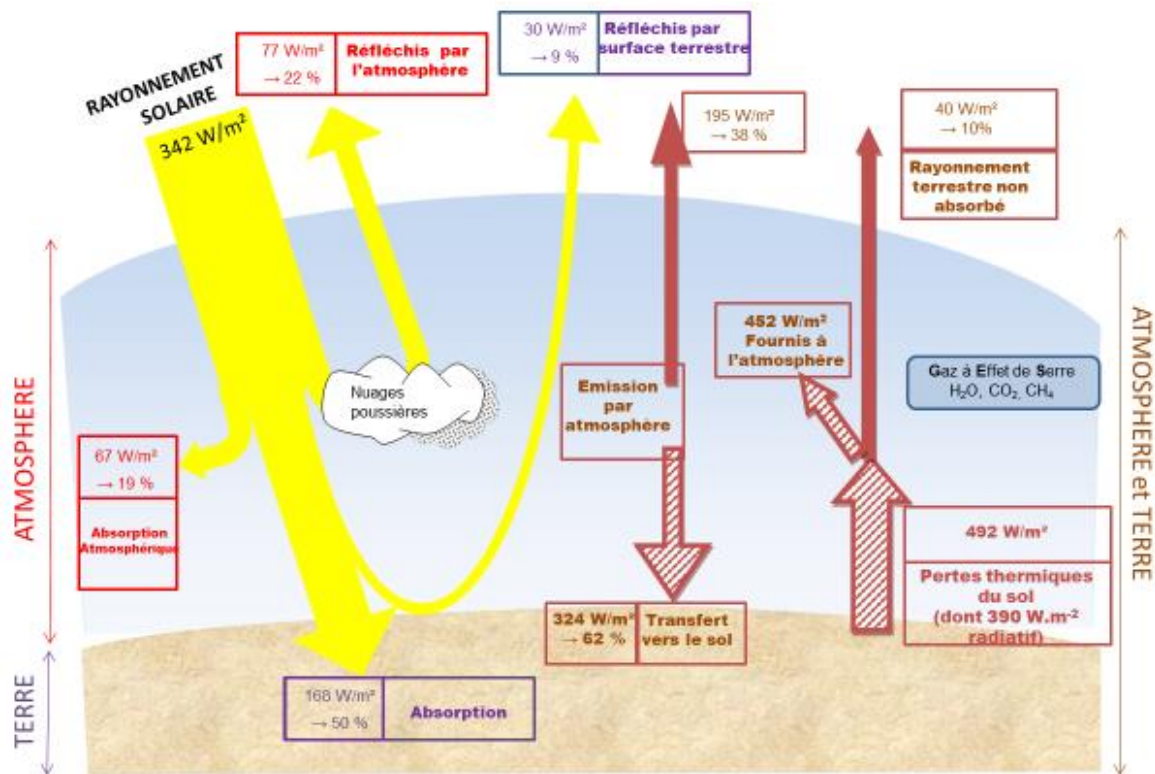
La loi de Wien est la relation entre la température de surface T d'un corps et la longueur d'onde λ_{max} au maximum d'émission :

$$\lambda_{\text{max}} \times T = 2,90 \times 10^{-3} \text{ m.K} \quad \text{avec } T \text{ en kelvins et } \lambda_{\text{max}} \text{ en mètres.}$$

- 1- Déterminer approximativement, à partir du document 1, la valeur de la longueur d'onde correspondant au maximum d'intensité du rayonnement solaire hors atmosphère.
- 2- Justifier par un calcul que dans l'hypothèse où le soleil est modélisé par un corps noir, sa température de surface est voisine de 5800 K.
- 3- Définir l'albédo terrestre évoqué dans le document 2 page suivante à l'aide de vos connaissances.
- 4- À partir des valeurs indiquées dans le document 2, montrer que le bilan énergétique à la surface de la Terre est équilibré, autrement dit que la puissance que la Terre reçoit est égale à celle qu'elle fournit à l'extérieur. Montrer que cela est également le cas pour le système global Terre-atmosphère.



Document 2 – Schéma du bilan énergétique terrestre



Le schéma précédent présente les flux énergétiques émis, diffusés et réfléchis par les différentes parties de l'atmosphère. L'albédo terrestre moyen est de 30 %.

Les flèches pleines correspondent à des transferts radiatifs. Les flèches hachurées correspondent à des transferts mixtes- radiatifs et non radiatifs.

Sont précisés : les puissances par unité de surface associées à chaque transfert et le pourcentage qu'elles représentent relativement à la puissance solaire incidente ($342 \text{ W}\cdot\text{m}^{-2}$).

Source : Document créé par l'auteur

Modèle CCYC : ©DNE

Nom de famille (naissance) :

(Suivi s'il y a lieu, du nom d'usage)

Prénom(s) :

N° candidat : N° d'inscription :

(Les numéros figurent sur la convocation.)

Né(e) le : / /

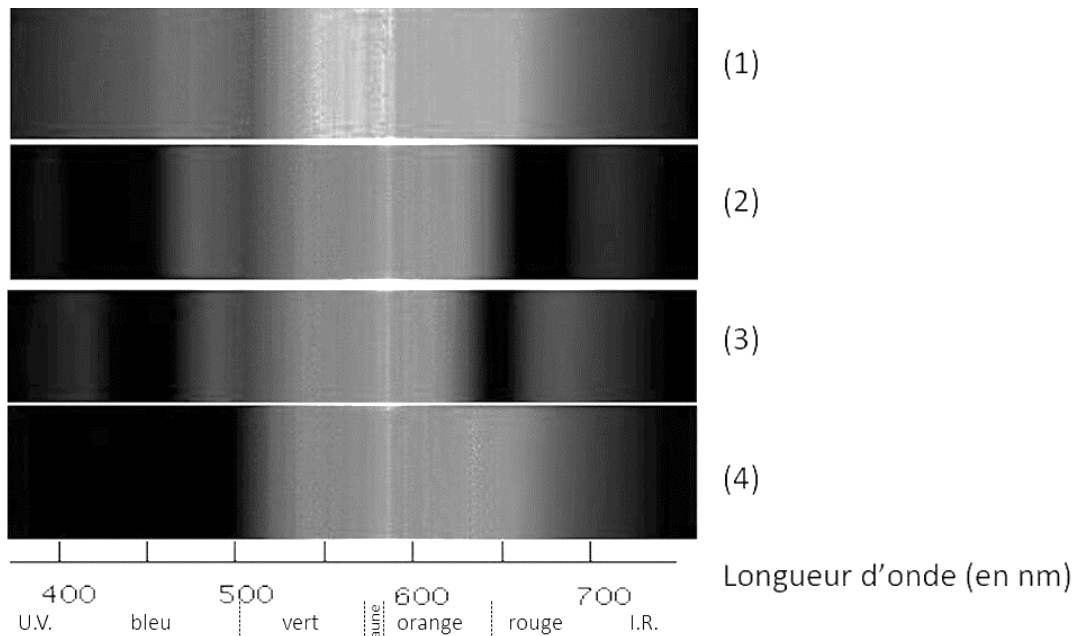


1.1

Partie 2 – La conversion de l'énergie solaire

Document 3 – Spectre des chlorophylles

Les organismes chlorophylliens renferment de nombreux pigments photosynthétiques comme les chlorophylles a et b, et les caroténoïdes. En faisant traverser par de la lumière blanche (spectre 1), des solutions contenant chacune un seul de de ces pigments, on obtient les spectres suivants : chlorophylle a (spectre 2), chlorophylle b (spectre 3) et caroténoïdes (spectre 4).

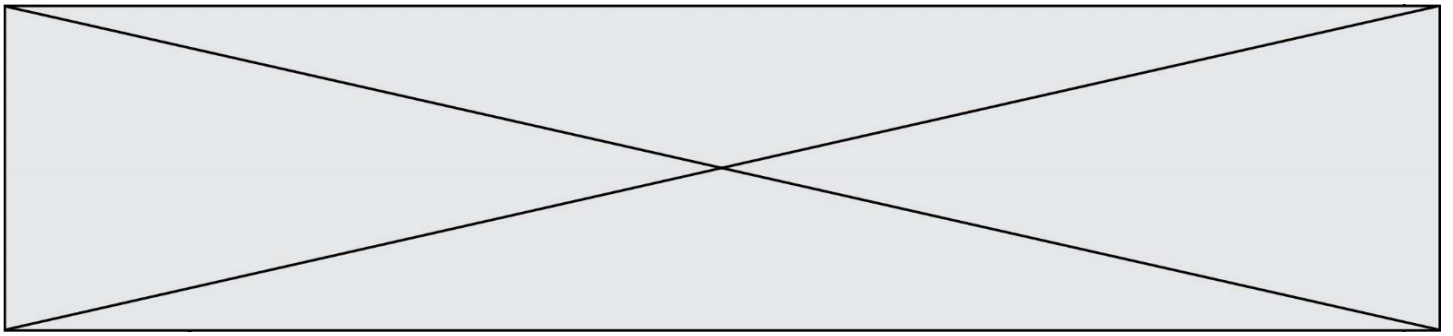


Source : D'après <http://www.snv.jussieu.fr/bmedia/Photosynthese/exp233.html>

5- Pour **chacune** des propositions suivantes (6-1 à 6-3), indiquer la bonne réponse.

5-1- Ces différents spectres nous permettent alors :

- a- de déterminer la température de la plante.
- b- d'en déduire la composition chimique des pigments.
- c- d'en déduire les longueurs d'ondes absorbées par chaque pigment photosynthétique.
- d- d'en déduire la quantité de chaque pigment.



5-2- Dans la cellule, l'énergie solaire captée par les pigments photosynthétiques :

- a- permet la synthèse de la matière minérale.
- b- permet la synthèse de la matière organique.
- c- permet la consommation de matière organique.
- d- permet la consommation de dioxygène.

5-3- L'être humain est dépendant de l'énergie solaire utilisée par les plantes pour son fonctionnement car, en présence de lumière et lors de la photosynthèse, les plantes produisent :

- a- matière organique et O_2 .
- b- matière organique et CO_2 .
- c- matière minérale et O_2 .
- d- matière minérale et CO_2 .