



Exercice 1 – Niveau première

Thème « Son, musique et audition »

L'oreille et l'audition

Sur 10 points

L'audition joue un rôle primordial dans les interactions sociales. L'oreille est l'organe sensoriel de l'audition, dont on étudiera tout d'abord le fonctionnement avant d'envisager la prévention d'un traumatisme acoustique.

Partie 1 – L'oreille et son fonctionnement

Document 1 – L'oreille humaine

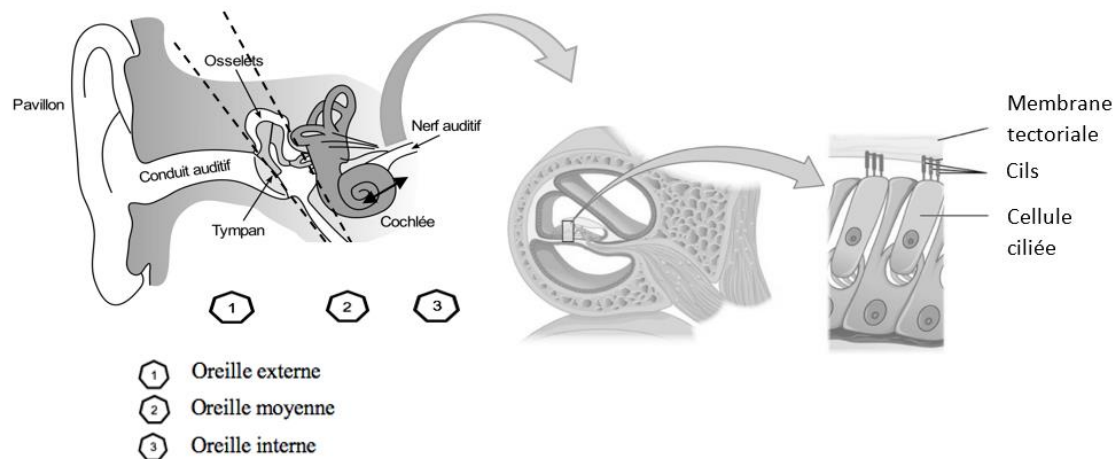


Figure A – Schéma anatomique de l'oreille humaine et détail de l'organisation de la cochlée déduite d'une coupe transversale effectuée au niveau de la double flèche noire

Sources : <https://fr.wikibooks.org/wiki/Neurosciences/L%27audition>
et https://fr.wikipedia.org/wiki/Organe_de_Corti

Modèle CCYC : ©DNE																										
Nom de famille (naissance) : <small>(Suivi s'il y a lieu, du nom d'usage)</small>																										
Prénom(s) :																										
N° candidat :											N° d'inscription :															
 <small>Liberté • Égalité • Fraternité</small> <small>RÉPUBLIQUE FRANÇAISE</small>	<small>(Les numéros figurent sur la convocation.)</small>																									
	Né(e) le :			/			/																			

1.1

1- Recopier les phrases suivantes en les complétant par l'une des propositions parmi les quatre proposées ci-dessous.

- L'oreille externe permet de :
 - a- canaliser les sons du milieu extérieur directement à l'oreille interne.
 - b- canaliser les sons du tympan vers le milieu extérieur.
 - c- canaliser les sons du milieu extérieur vers le tympan.
 - d- d'atténuer les ondes sonores.
- L'oreille moyenne est constituée :
 - a- de cellules ciliées
 - b- d'osselets qui activent directement le nerf auditif.
 - c- d'osselets qui atténuent les ondes sonores.
 - d- d'osselets qui amplifient les ondes sonores.
- Dans l'oreille interne, les vibrations sonores perçues par les cils des cellules ciliées sont :
 - a- acheminées au cerveau sous la forme d'ondes sonores.
 - b- transformées en messages nerveux, qui se propagent jusqu'aux aires cérébrales spécialisées.
 - c- acheminées au cerveau sous une forme moléculaire.
 - d- directement analysées au niveau de l'oreille interne, ce qui permet l'audition.

Partie 2 – La prévention d'un traumatisme acoustique

Pour prévenir le risque lié aux sur-stimulations sonores, il existe des protections auditives de nature différente selon leur type d'utilisation.

On peut distinguer, par exemple, deux catégories de bouchons d'oreilles qui permettent de s'isoler du bruit :

- les bouchons en mousse, généralement jetables ;
- les bouchons moulés en silicone, fabriqués sur mesure et nécessitant la prise d'empreinte du conduit auditif. Ils sont lavables à l'eau et se conservent plusieurs années.

L'atténuation des sons par un bouchon est égale à la diminution du niveau d'intensité sonore perçu par l'oreille en présence du bouchon. Un fabricant fournit les courbes d'atténuation en fonction de la fréquence du son pour les deux types de bouchons (document 2).



Document 2 – Courbes d'atténuation du son correspondant aux deux types de bouchons

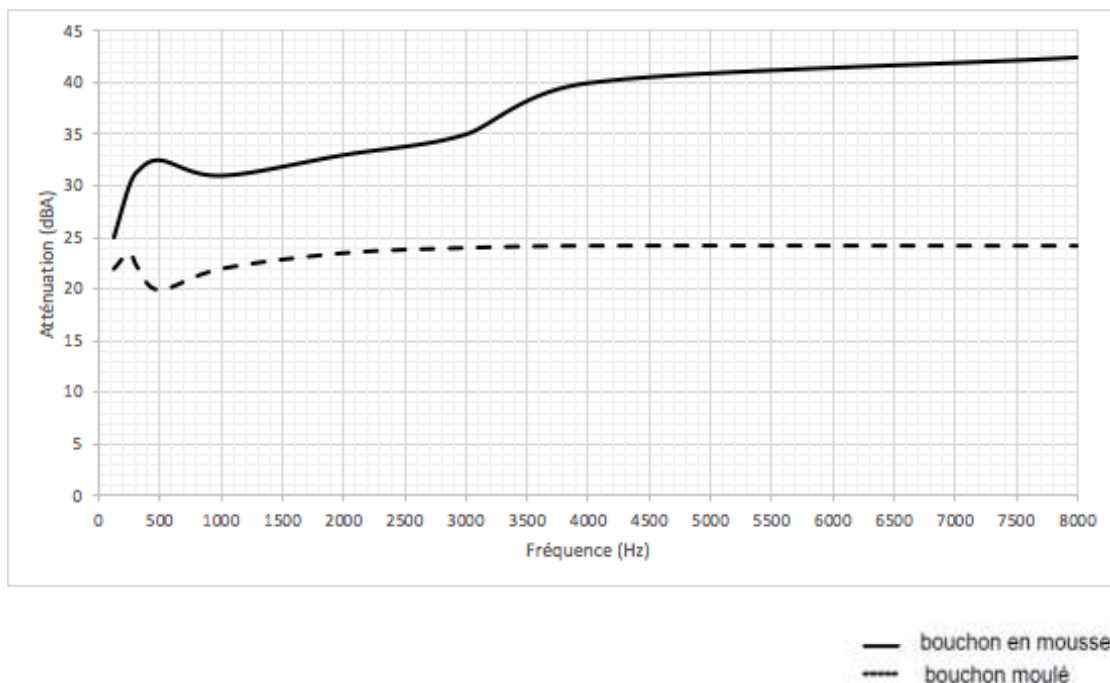


Figure B – Niveau sonore (en dBA) dû à un bouchon en fonction de la fréquence de l'onde (Hz) qui le traverse

Source : <https://fr.wikibooks.org/wiki/Neurosciences/L%27audition>.

Un musicien qui pratique régulièrement un instrument tel que la batterie ou la guitare électrique a besoin d'une atténuation du niveau sonore. Cependant, cette atténuation ne doit pas dépasser 25 dB afin qu'il entende suffisamment.

- 2- À l'aide du document 2, indiquer pour chaque bouchon si cette condition est respectée. Justifier.
- 3- En utilisant le document 2, indiquer si un bouchon en mousse atténue davantage les sons aigus ou les sons graves. Justifier en s'appuyant sur des valeurs.

Afin de comparer la qualité acoustique des deux types de bouchons, on a enregistré le son émis par une guitare, ainsi que les sons obtenus après passage à travers les deux types de bouchons. Le document 3 présente les résultats obtenus.

Modèle CCYC : ©DNE

Nom de famille (naissance) :

(Suivi s'il y a lieu, du nom d'usage)

Prénom(s) :

N° candidat :

N° d'inscription :



Né(e) le :

(Les numéros figurent sur la convocation.)

1.1

Document 3 – Spectres du son émis par une guitare et des sons restitués après passage à travers les deux types de bouchons

L'amplitude relative est le rapport entre une amplitude et une amplitude de référence, ici celle de la fréquence fondamentale.

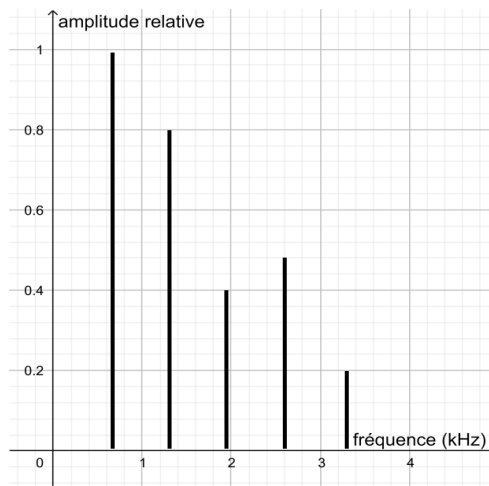


Figure B – Spectre correspondant au mi4 joué par la guitare

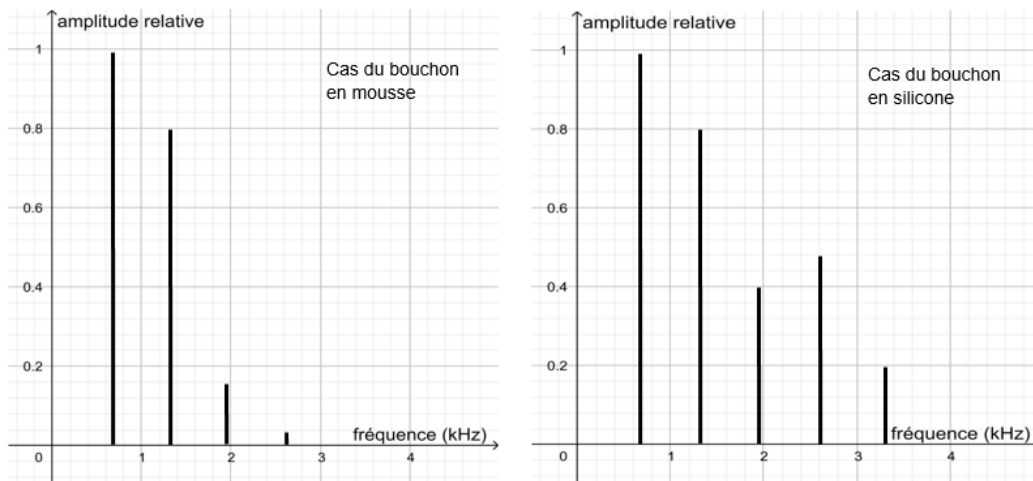


Figure C – Spectre du mi4 restitué après passage par un bouchon en mousse (gauche) ou moulé en silicone (droite)

Source : Auteur



- 4- À partir du document 3, indiquer en justifiant le raisonnement, lequel des deux types de bouchons, en mousse ou en silicone, modifie le moins le timbre du son perçu.

Une exposition prolongée à un niveau d'intensité sonore de 85 dB est nocive pour l'oreille humaine. Durant un concert de rock, un guitariste est situé à 10,0 mètres d'une enceinte délivrant une puissance sonore de 10,0 watts.

Document 4 – Puissance, intensité et niveau sonore

L'intensité sonore I est la puissance P de la vibration sonore reçue par unité de surface S :

$$I = \frac{P}{S} \quad \text{Avec : } P \text{ en watt (W) ; } S \text{ en m}^2 ; I \text{ en W.m}^{-2}$$

Pour une intensité sonore I donnée, le niveau sonore L exprimé en décibels (dB) est déterminé par la formule :

$$L = 10 \times \log\left(\frac{I}{I_0}\right) \quad \text{Avec : } L \text{ en décibels (dB) ; } I \text{ en W.m}^{-2}$$

I_0 est l'intensité correspondant au seuil d'audibilité : $I_0 = 10^{-12} \text{ W.m}^{-2}$.

Par souci de simplification, on suppose que l'onde sonore produite par l'enceinte se propage de manière équivalente dans toutes les directions autour d'elle. La puissance sonore est alors répartie sur des surfaces de forme sphérique.

- 5- À l'aide du document 4, calculer l'intensité sonore à l'endroit où se trouve le guitariste.

Donnée :

$$\text{Surface } S \text{ d'une sphère de rayon } d, S = 4 \times \pi \times d^2 .$$

- 6- À l'aide du document 4, montrer que le niveau sonore reçu par ce guitariste est proche de 100 dB.

Ce guitariste désire préserver son audition tout en préservant une bonne qualité sonore.

- 7- À partir de l'étude des documents 2 et 3, indiquer quel type de bouchons choisir et argumenter ce choix.

Modèle CCYC : ©DNE

Nom de famille (naissance) :

(Suivi s'il y a lieu, du nom d'usage)

Prénom(s) :

N° candidat :

N° d'inscription :



Liberté • Égalité • Fraternité
RÉPUBLIQUE FRANÇAISE

Né(e) le :

(Les numéros figurent sur la convocation.)

1.1

Exercice 2 – Niveau première

Thème « La Terre, un astre singulier »

Histoire d'eau : deux méthodes historiques permettant d'estimer l'âge de la Terre

Sur 10 points

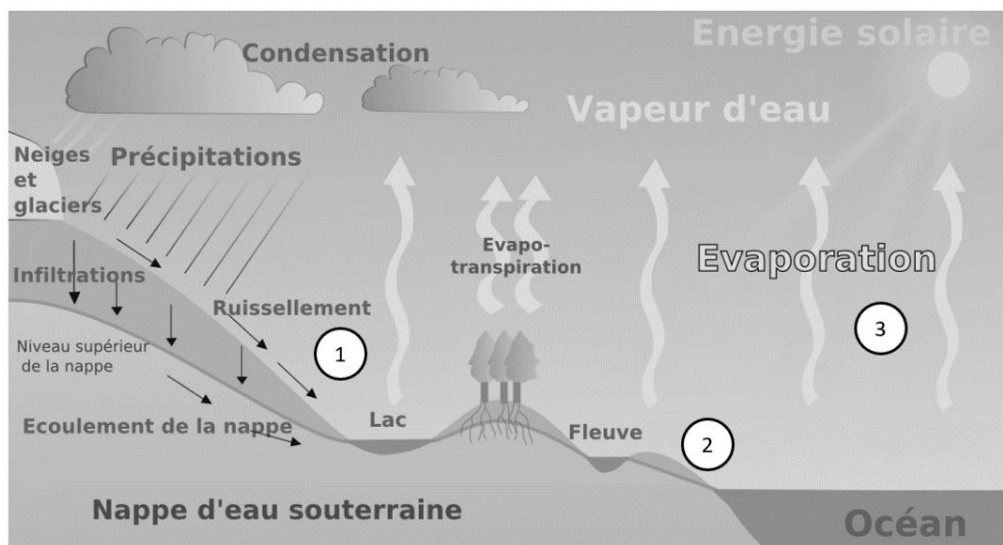
Deux approches ont permis d'estimer l'âge de la Terre au cours du XIXe siècle. La première utilise la mesure de la salinité de l'eau des océans tandis que la seconde se base sur l'étude des phénomènes de sédimentation et d'érosion.

Partie 1 – Estimation de l'âge de la Terre à l'aide de la salinité des eaux de mer

À la toute fin du XIXe siècle, le physicien irlandais John Joly proposa une méthode d'estimation de l'âge de la Terre basée sur le taux de sel dans les océans : la salinité.

Les eaux de pluie ruissellent à la surface de la Terre et se chargent en sel contenu dans les roches de la croûte terrestre pour ensuite alimenter les rivières qui, à leur tour, se déversent dans les océans. La quantité de sel dissous dans les océans résulterait donc du déversement du sel contenu dans les rivières.

Document 1 – L'eau de ruissellement se charge en sels minéraux ①, les transporte vers l'océan ② d'où elle s'évapore ③



Source : d'après Wikipedia.fr (article « ruissellement »)



Données utilisées par John Joly :

- masse totale des océans sur Terre : $1,40 \times 10^{21}$ kg ;
- l'eau des océans contient environ 1,07 % en masse de sel dissous ;
- déversement des rivières dans les océans : $2,72 \times 10^4$ km³ d'eau par an ;
- concentration moyenne du sel dissous dans les rivières : 5 250 tonnes par km³.

La première question porte sur le calcul de la masse de sel contenue dans les océans.

- 1- Montrer que la masse de sel contenue dans les océans est de $1,5 \times 10^{16}$ tonnes environ. On fera apparaître le calcul.
- 2- Calculer la masse de sel apportée chaque année par les rivières à l'océan.
- 3- En déduire, comme l'a fait John Joly, que l'âge de la Terre calculé par cette méthode est d'environ 100 millions d'années.
- 4- En réalité, une partie du sel dissous subit une sédimentation dans certaines régions littorales et peut également être échangé avec du calcium lors de l'altération sous-marine du basalte. Commenter la validité de la méthode de calcul proposée par John Joly.

Partie 2 – Érosion

Document 2 – Un exemple de destruction due à l'érosion : les falaises de craie de Weald



Source : *Wikipedia.fr* (article « Parc National des South Downs »)

Modèle CCYC : ©DNE

Nom de famille (naissance) :

(Suivi s'il y a lieu, du nom d'usage)

Prénom(s) :

N° candidat :

N° d'inscription :



Liberté • Égalité • Fraternité
RÉPUBLIQUE FRANÇAISE

Né(e) le :

(Les numéros figurent sur la convocation.)

1.1

Document 3 – Un argument géologique avancé par Charles Darwin

« Je suis tenté de donner un autre exemple, celui, bien connu, de la dénudation¹ de Weald. Se tenir sur les Downs du Nord et regarder les Downs du Sud éloignés est une admirable leçon, car [...] on peut s'imaginer le grand dôme de rochers qui a dû recouvrir le Weald à une époque aussi proche que la dernière période du Crétacé.

La distance entre les Downs du Sud et du Nord est environ de 22 miles², et l'épaisseur des diverses formations est en moyenne de 1100 pieds³, selon le professeur Ramsay. [...] Si nous connaissions la vitesse à laquelle la mer érode en moyenne une ligne de falaises d'une hauteur donnée, nous pourrions mesurer le temps qui a été nécessaire pour dénuder le Weald. Cela, bien sûr, est impossible ; mais nous pouvons, pour faire une approximation grossière, supposer que la mer effrite des falaises de 500 pieds de hauteur à la vitesse d'un pouce par siècle. Cette estimation paraîtra au premier abord insuffisante mais elle correspond à l'érosion d'une falaise d'un mètre de haut sur toute une ligne côtière à peu près tous les 22 ans.

Je doute qu'aucune roche, même friable comme la craie, s'effriterait à une telle vitesse, sauf sur les côtes les plus exposées, bien que la dégradation d'une haute falaise soit accélérée par l'effritement des fragments qui tombent. D'autre part, je ne crois pas qu'il existe de ligne côtière longue de 10 ou 20 miles qui subisse une dégradation en même temps uniformément sur toute la longueur d'une côte escarpée. [...]

J'en conclus que, dans des circonstances normales, une dénudation d'un pouce par siècle sur toute la longueur d'une falaise de 500 pieds de haut serait une estimation suffisante.

À cette vitesse, d'après ces données, la dénudation du Weald a dû exiger 306 662 400 ans, disons 300 millions d'années. L'action de l'eau douce sur les pentes douces du Weald, lorsqu'elles ont été surélevées, n'a pu être bien grande, mais diminuerait cependant l'estimation ci-dessus. D'autre part, pendant des oscillations de niveau, et nous savons que cette surface y a été soumise, la surface a dû exister pendant des millions d'années sous forme de terre ferme, et échapper ainsi à l'action de la mer ; de même lorsqu'elle a été profondément immergée durant des périodes probablement tout aussi longues, elle aura de même échappé à l'action des vagues. De sorte que probablement il s'est écoulé une période bien supérieure à 300 millions d'années depuis la dernière période de l'ère secondaire. »

Extrait "Du laps de temps écoulé, déduit de l'appréciation de la rapidité des dépôts et de l'étendue des dénudations", L'origine des espèces, Charles Darwin, p. 339-341 (1859).

1 : La dénudation correspond à la dégradation des reliefs par érosion

2 : 1 mile = 1,6 kilomètre

3 : 1 pied = 30,5 cm



Les questions suivantes visent à expliquer la démarche utilisée par C. Darwin permettant d'estimer un âge minimal pour la Terre.

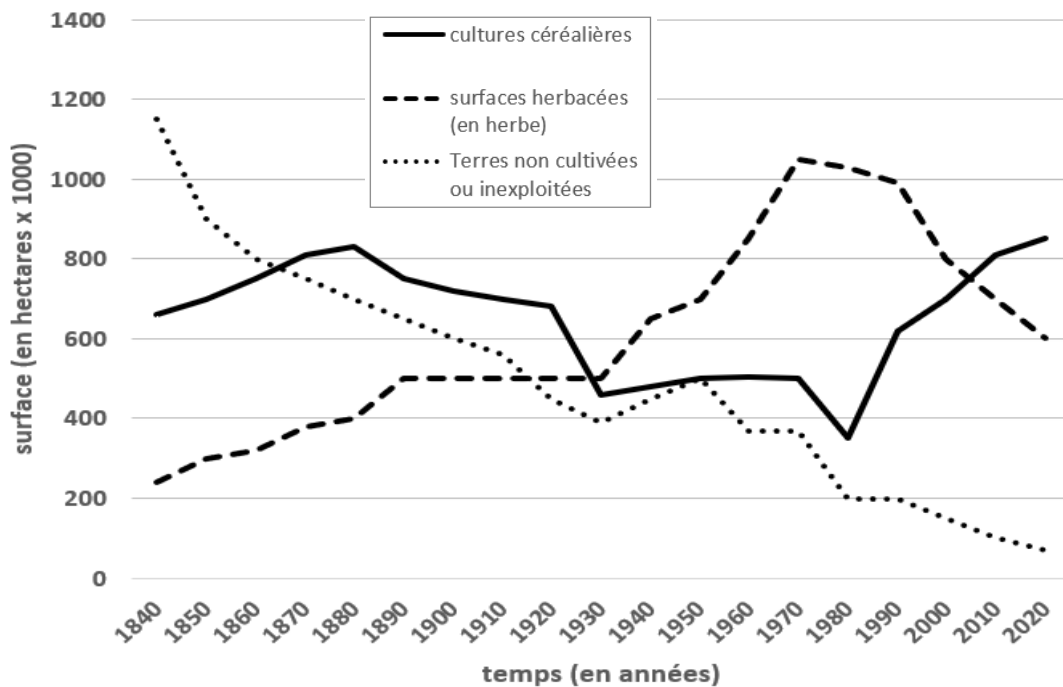
- 5- Nommer et expliquer le phénomène géologique qui permet à Darwin de donner un âge à la structure étudiée.
- 6- Relever, dans le document 3, l'âge de la Terre obtenu par Darwin et expliquer la méthode qu'il a utilisée pour déterminer cet âge.
- 7- Relever, dans le document 3, l'événement effectivement daté par Darwin et justifier que l'âge de la Terre est forcément supérieur à l'âge calculé.
- 8- Relever, dans le document 3, un argument rendant le calcul précédent incertain, en précisant s'il tend à augmenter ou diminuer l'âge calculé précédemment.

Partie 3 – Bilan

- 9- Commenter les résultats obtenus par les deux méthodes des parties 1 et 2 au regard de l'âge de la Terre estimé aujourd'hui.
- 10- En vous appuyant sur les documents et sur vos connaissances, expliquer en quoi les méthodes de détermination de l'âge de la Terre présentées ici relèvent des caractéristiques de l'activité scientifique suivantes :
 - 10-a- Les savoirs évoluent au cours du temps (par continuité et/ou rupture et controverses) ; un savoir scientifique est fiable et robuste mais jamais certain et absolu.
 - 10-b- Plusieurs démarches permettent l'élaboration du savoir ; dépendantes de l'évolution des techniques.



Document 2 – Évolution des grands types de surfaces en Normandie



Source : d'après <https://normandiemaine.cerfrance.fr/arad2/albedo-des-prairies-et-changement-climatique>

On appelle « albédo » le rapport entre la puissance lumineuse réfléchiée par une surface et la puissance lumineuse incidente qu'elle reçoit.

L'albédo est donc une grandeur sans dimension qui varie entre 0 (surface sombre totalement absorbante) et 1 (surface claire totalement réfléchissante). Par exemple, pour une surface ayant un albédo d'une valeur de 0,20, cela correspond à 20 % de puissance lumineuse réfléchiée par rapport à la totalité de la puissance lumineuse reçue.

- 1- Réaliser un schéma légendé et titré représentant les flux énergétiques pour une surface ayant un albédo d'une valeur 0,30, c'est-à-dire la valeur de l'albédo terrestre moyen.
- 2- Parmi les trois propositions suivantes, choisir celle qui est correcte et justifier votre choix. En considérant tout autre paramètre constant, l'augmentation de l'albédo terrestre :
 - a- entraîne une hausse de la température de la surface terrestre.
 - b- entraîne une baisse de la température de la surface terrestre.
 - c- n'entraîne aucune modification de la température de la surface terrestre.

Modèle CCYC : ©DNE

Nom de famille (naissance) :

(Suivi s'il y a lieu, du nom d'usage)

Prénom(s) :

N° candidat : N° d'inscription :

(Les numéros figurent sur la convocation.)

Né(e) le : / /



1.1

3- À l'aide des documents 1 et 2, indiquer quelle conséquence pourrait avoir le type de surface végétale sur la température locale en Normandie en justifiant la réponse.

Le modèle du corps noir est un modèle permettant de décrire l'émission de rayonnement électromagnétique d'un objet en fonction de sa température. Dans ce modèle, on établit que :

a- la puissance par unité de surface émise par le corps noir dépend et de sa température suivant la loi de Stefan-Boltzmann : $P = \sigma \times T^4$

P : la puissance par unité de surface émise par le corps noir en watts

T : la température du corps noir en kelvins

σ : la constante de Stefan-Boltzmann avec $\sigma = 5,67 \times 10^{-8} \text{ W} \cdot \text{m}^{-2} \cdot \text{K}^{-4}$

b- la longueur d'onde du maximum d'émission dépend de la température du corps noir suivant la loi de Wien :

$$\lambda_{\max} \times T = 2,898.10^{-3} \text{ m} \cdot \text{K}$$

- La longueur d'onde du maximum d'émission, λ_{\max} , est exprimée en mètre.
- $T(\text{K}) = \theta(^{\circ}\text{C}) + 273,15$.

Document 3 – Photographie de la façade d'un immeuble et imagerie thermique



Photographie

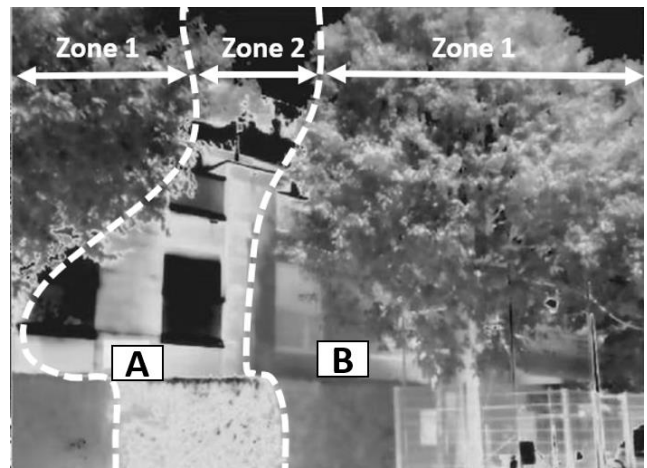


Image thermique

Les longueurs d'onde d'émission maximale mesurées sont de :
9559 nm sur la zone 2 (au point A) et 9852 nm sur la zone 1 (au point B).

Source : d'après <https://www.20minutes.fr/planete/4030218-20230403-climatologie-urbaine-vient-pouvoir-rafraichissant-arbres-ville>



- 4- En vous appuyant sur les propriétés du corps noir énoncées précédemment, déterminer la valeur de la température du corps noir dont le maximum d'émission serait à la longueur d'onde mesurée par la zone A (document 3). En déduire la puissance par unité de surface qu'émettrait ce corps noir. Réaliser les mêmes calculs pour la zone B. Expliciter les calculs effectués puis reproduire et compléter sur la copie le tableau ci-dessous :

Les zones de la façade	Modélisation par un corps noir	
	Température (en K)	Puissance par unité de surface émise (en $W \cdot m^{-2}$)
Zone A		
Zone B		

Un îlot de chaleur urbain est caractérisé par une température de l'air qui reste élevée même la nuit, c'est-à-dire même lorsqu'elle ne reçoit plus d'énergie lumineuse en provenance du Soleil.

- 5- En vous appuyant sur les résultats obtenus à la question précédente, expliquer à l'aide d'un paragraphe argumenté l'intérêt de planter un arbre à proximité d'une façade d'immeuble pour lutter contre l'effet d'îlot de chaleur urbain la nuit.

Modèle CCYC : ©DNE

Nom de famille (naissance) :

(Suivi s'il y a lieu, du nom d'usage)

Prénom(s) :

N° candidat :

N° d'inscription :



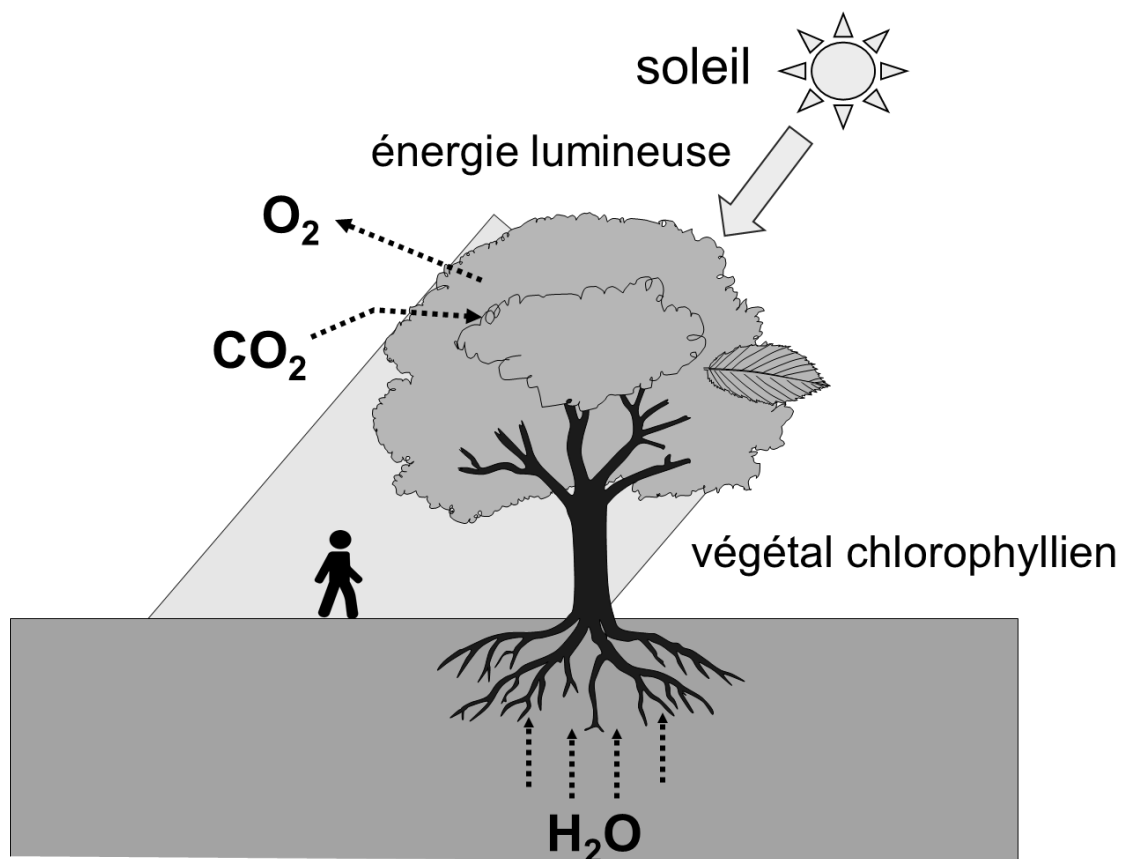
Né(e) le :

(Les numéros figurent sur la convocation.)

1.1

Partie 2 – La végétalisation, un enjeu plus global sur le climat

Document 4 – Effet d'un arbre sur son environnement : représentation schématique du mécanisme de la photosynthèse

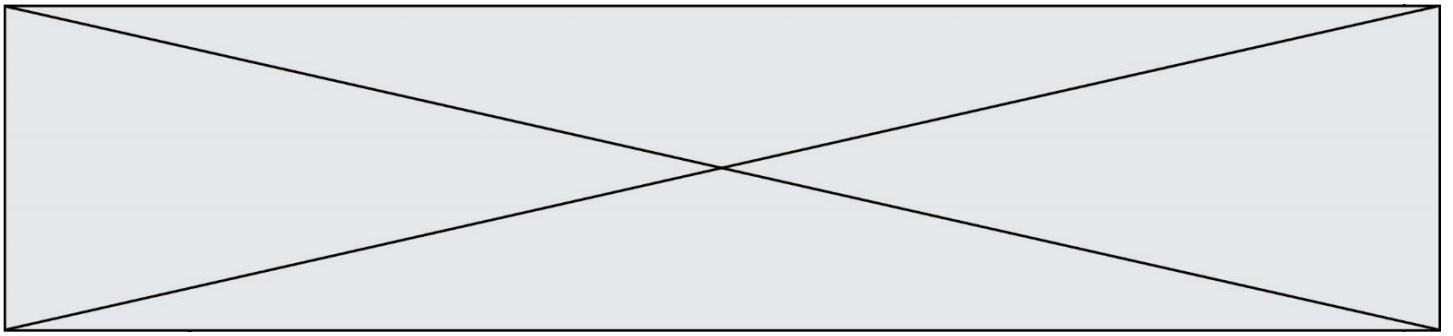


Source : d'après <http://svt.ac-dijon.fr/schemassvt/>

La photosynthèse permet à une plante chlorophyllienne de produire sa propre matière organique.

La photosynthèse est associée à un phénomène de transpiration. Ainsi, une partie de l'eau liquide absorbée par la plante est perdue à l'état gazeux majoritairement au niveau des feuilles. Le changement d'état de l'eau liquide en eau à l'état gazeux s'appelle la vaporisation.

6- Identifier en justifiant lequel des deux systèmes, l'eau de la plante ou bien le milieu extérieur, perd de l'énergie lors de la transpiration végétale.



7- Pour la proposition suivante, indiquer la bonne réponse et justifier ce choix.

La transpiration végétale :

- diminue la température de l'air ambiant.
- augmente la température de l'air ambiant.
- n'a aucun effet sur la température de l'air ambiant.

En 2021, les émissions de CO₂ pour le transport aérien en France se sont élevées à 12,4 millions de tonnes (source du Ministère de la transition écologique).

Des études scientifiques ont été menées afin de déterminer les compensations de CO₂ par les arbres. Le taux annuel de compensation de CO₂ est estimé à environ 26,6 kg de CO₂/arbre. Selon l'IGN (institut national de l'information géographique et forestière), la forêt française héberge en 2021 environ 11 milliards d'arbres

- 8-** Calculer le nombre d'arbres nécessaires pour compenser ces émissions de CO₂ liées au transport aérien en France et comparer avec les données de l'IGN.
- 9-** Discuter de l'intérêt de la végétalisation dans la lutte contre les îlots de chaleur urbains et dans la lutte contre le réchauffement climatique mondial.