

CLASSE : Première

E3C : E3C1 E3C2 E3C3VOIE : Générale

ENSEIGNEMENT : Enseignement scientifique

DURÉE DE L'ÉPREUVE : 1 h

CALCULATRICE AUTORISÉE : Oui Non

Les minerais d'argent et leur exploitation

Sur 10 points

Thème « Une longue histoire de la matière »

L'argent est connu depuis des millénaires et son utilisation pour des applications industrielles s'est fortement développée au XX^{ème} siècle.

L'argent est l'élément chimique de numéro atomique $Z = 47$ et de symbole Ag. À l'état métallique, il est blanc, très brillant, malléable ainsi que très ductile (c'est-à-dire qu'il peut être étiré sans se rompre).

Données :

Nombre d'entités par mole : $N = 6,022 \times 10^{23} \text{ mol}^{-1}$.

Rayon moyen d'un atome d'argent : $r = 1,45 \text{ \AA}$. L'angström (Å) est une unité de longueur utilisée en cristallographie valant 10^{-10} m .

Document 1. Maille élémentaire du cristal d'argent

À l'état microscopique, l'argent métallique solide est organisé selon un réseau cubique à faces centrées.

Figure 1a : représentation en perspective cavalière

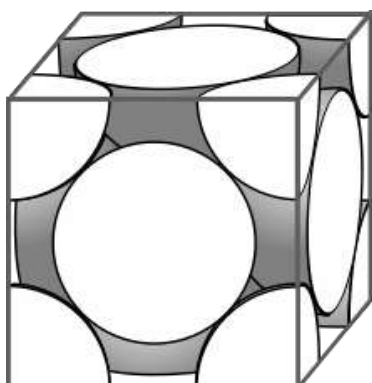
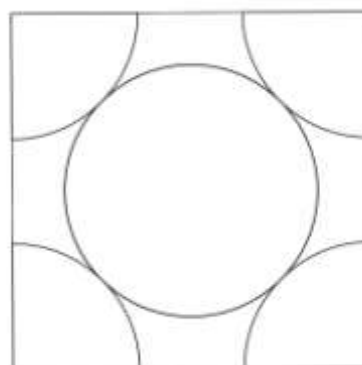


Figure 1b : vue de l'une des faces du cube



Document 2. Les minerais d'argent

L'argent est rarement présent dans le sous-sol à l'état natif (pépite ou filon). Cependant dans les minerais, on le trouve souvent associé à d'autres éléments chimiques : par exemple, dans la chlorargyrite de formule AgCl , il est associé à l'élément chlore Cl ; dans l'acanthite de formule Ag_2S , il est associé à l'élément soufre S .

Figure 2a : maille élémentaire de la chlorargyrite

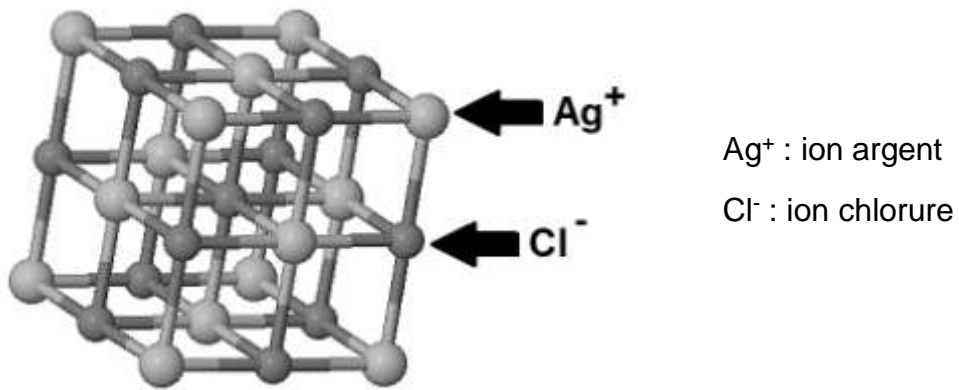
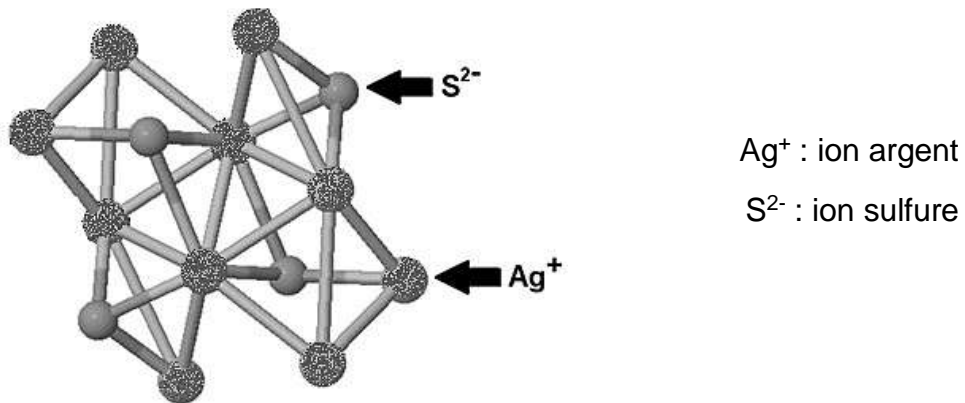


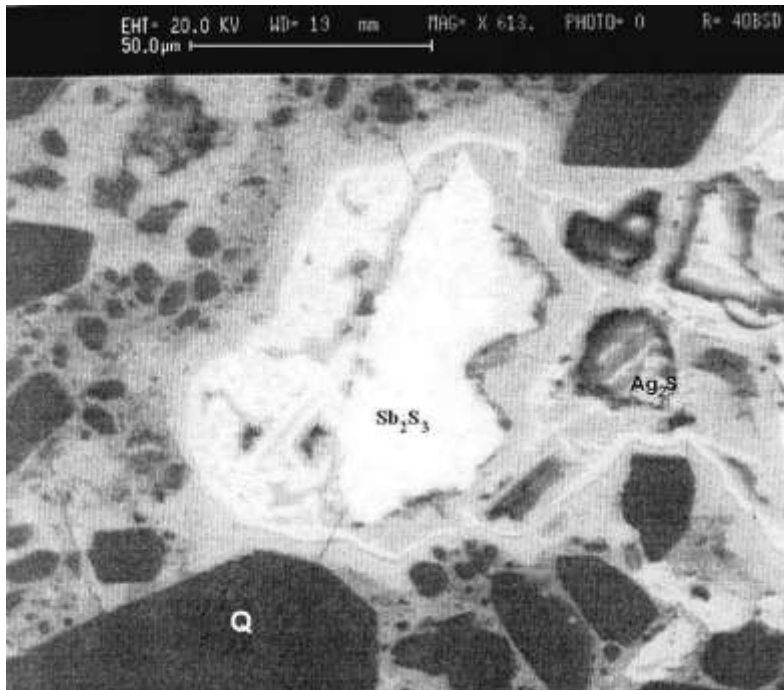
Figure 2b : maille élémentaire de l'acanthite



Document 3. Analyse d'un échantillon du gisement minier d'Ain-Kerma

Le gisement minier d'Ain-Kerma est situé en Algérie à 15 km au Nord-Ouest de la ville de Constantine. Il a été activement exploité de 1913 à 1951 pour son minerai contenant 40 % d'antimoine de symbole chimique Sb.

Figure 3 : Échantillon de minerai observé au microscope électronique



Stibine (Sb_2S_3)

Quartz (Q)

Acanthite (Ag_2S)

D'après https://www.researchgate.net/publication/279533102_Testing_of_Silver_Sulphide_in_Antimony_Mineralization_Hydrothermal_Karst_Formations_Ain-Kerma

- 1- En utilisant la figure 1a, montrer en explicitant la démarche que le nombre d'atomes contenus dans une maille élémentaire du cristal d'argent est égal à 4.
- 2- En utilisant la figure 1b et en notant a le paramètre de maille du cristal d'argent (égal à la longueur de l'arête du cube), démontrer que $\sqrt{2} a = 4r$. En déduire que $a = 4,10 \text{ \AA}$.
- 3- Calculer la compacité du cristal d'argent et en déduire que 26 % de la maille élémentaire est vide. On rappelle que la compacité d'un cristal est égale au rapport du volume des atomes contenus dans une maille élémentaire par le volume de cette maille.

4- La masse volumique de l'argent sous forme cristalline vaut approximativement $10,5 \times 10^3 \text{ kg}\cdot\text{m}^{-3}$. Calculer la masse d'un atome d'argent après avoir déterminé le volume d'une maille du cristal.

5- La chlorargyrite et l'acanthite sont des cristaux. Préciser le sens du mot cristal et donner un exemple d'un autre mode d'organisation de la matière solide à l'échelle microscopique.

6- Expliquer pourquoi le minerai d'Ain-Kerma peut être qualifié de roche et pourquoi cette roche peut être qualifiée d'argentifère.