



Exercice 2 (au choix) – Niveau première

Thème « Une longue histoire de la matière »

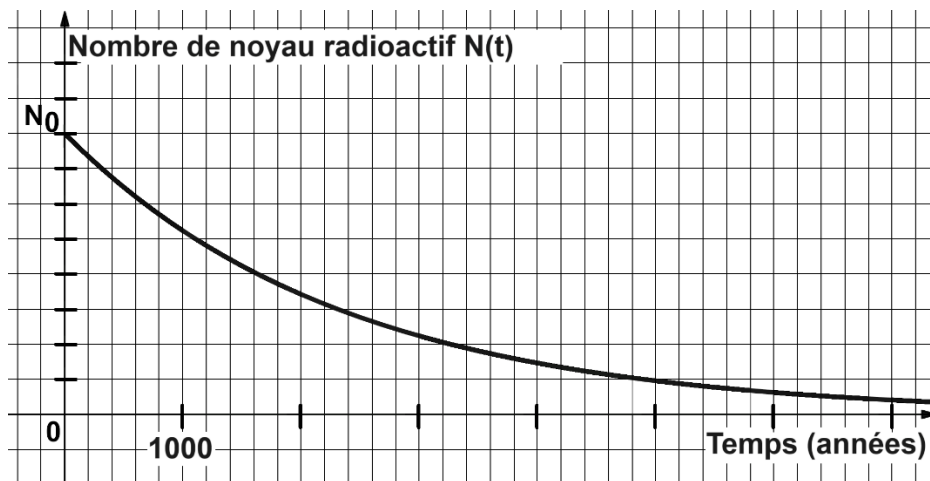
Le radium : découvertes, applications et protections

Sur 12 points

À la fin du XIX^e siècle, le physicien français Henri Becquerel découvre la radioactivité en étudiant des sels d'uranium extraits d'un minerai de pechblende (1896). C'est également dans la pechblende que Marie et Pierre Curie isolent par la suite le polonium (juillet 1898) puis le radium (août 1898).

Ces découvertes ont ouvert la voie à de nombreuses applications médicales, militaires ou encore commerciales.

Document 1 – Décroissance radioactive du radium



Source personnelle

- 1- Définir la demi-vie d'un noyau radioactif.
- 2- Déterminer, à l'aide du graphique du document 1, la demi-vie du radium.
Comparer cette valeur à l'espérance de vie moyenne d'un être humain en France.

Modèle CCYC : ©DNE

Nom de famille (naissance) :

(Suivi s'il y a lieu, du nom d'usage)

Prénom(s) :

N° candidat :

N° d'inscription :



Né(e) le :

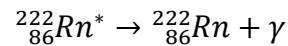
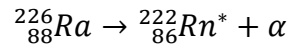
(Les numéros figurent sur la convocation.)

1.1

- 3- Déterminer, à l'aide du graphique du document 1, la durée nécessaire pour qu'un échantillon contenant du radium ne contienne plus qu'un huitième de noyaux de radium radioactifs.

Document 2 – Capacités de pénétration des rayonnements

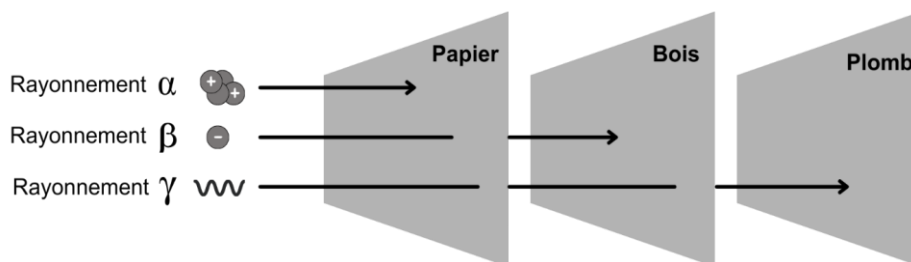
Les noyaux des atomes de radium (Ra), élément radioactif, subissent des désintégrations en chaînes, chacune émettant un rayonnement :



Dans le corps humain :

Rayonnement	Pénétration dans le corps	Risque pour la santé
Alpha α	non	très faible
Bêta β	superficiellement	faible
Gamma γ	oui	élevé

Dans différents matériaux :



Source personnelle

- 4- Déterminer les rayonnements mis en jeu lors des deux désintégrations successives d'un noyau de radium.
- 5- Expliquer pourquoi l'Agence nationale pour la gestion des déchets radioactifs est chargée de collecter et de stocker à long terme les objets contenant du radium.



- 6- Justifier l'emploi du plomb comme matériel de protection pour les objets ayant été manipulés par Marie Curie dans son laboratoire.

Document 3 – Applications médicales et commerciales du radium

Après sa découverte, Pierre Curie fournit du radium à un dermatologue qui l'utilisera pour traiter le lupus (maladie chronique caractérisée par une éruption cutanée).

Dès 1905, l'action bénéfique des rayons du radium pour le traitement des tumeurs cancéreuses de la peau et du col de l'utérus est reconnue. Dès lors, la radiumthérapie, ancêtre de la radiothérapie* connaîtra des développements significatifs.

Parallèlement à cela, des cosmétiques contenant en quantité infime du radium (marque Tho-radia), se développent : des crèmes de beauté, puis des poudres, savons, dentifrices mais également des peintures et des réveils, principalement pour leurs propriétés lumineuses. Le succès commercial est immense.

Ce n'est qu'en 1937, à la suite de nombreux décès dus au cancer dans les industries et instituts travaillant sur le radium, que celui-ci sera interdit dans les produits non pharmaceutiques.

*Radiothérapie : traitement locorégional des cancers qui consiste à utiliser des rayonnements pour détruire les cellules cancéreuses en bloquant leur capacité à se multiplier.

Source : d'après le site internet du Musée Curie <https://musee.curie.fr>



Anciens produits commerciaux à base de radium

Sources : Travus, Wikimedia, Collections du Musée Curie

- 7- Identifier, d'après le document 3, les utilisations variées des propriétés radioactives du radium.

Le savoir scientifique autour de la radioactivité s'est construit tout au long du XX^e siècle.

- 8- Expliquer l'influence que ce savoir (la découverte du radium puis de ses propriétés radioactives), a pu (ou peut) avoir sur les sociétés modernes et comment désormais ces dernières se protègent des risques radioactifs grâce aux connaissances scientifiques.